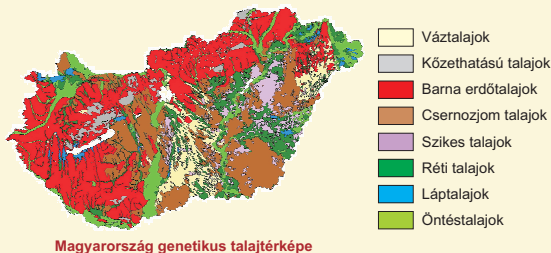


MAGYARORSZÁG TALAJAI I.

Dr. Michéli Erika, dr. Stefanovits Pál és dr. Dobos Endre nyomán összeállította dr. Simon László



Futóhomok és jellegtelen homoktalaj

Ide soroljuk mindazokat a képződményeket, amelyekben még nem ismerhetők fel határozottan a talajképződés bélyegei, így a humuszosodás, a szerves anyagok átalakulása, vándorlása, felhalmozódása stb. Állandó növénytakaró nem tud meglepedni rajtuk, a gyér növényzet csak kevés szerves anyagot szolgáltat, így igen gyenge a humuszosodás, és a képződött kevés humuszanyag is gyorsan ásványosodik. A vizet gyorsan elnyelik. Kiszáradva az egyes homokszemcsék felszabadulnak és mozgékonyvá válnak. Könnyen kiszáradnak, és ilyenkor a szél a homokszemeket elgördíti a helyükről vagy felragadva továbbszállítja. Tápanyagszolgáltató képességük gyenge.



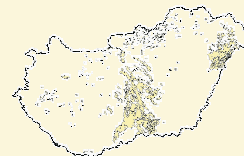
Futóhomok, Fülöpháza

Humuszos homoktalaj

Ide soroljuk azokat a talajokat, amelyekben a humuszos szint morfológiailag megfigyelhető, de egyéb jele a talajképző folyamatoknak nem mutatkozik. Általában a humusztartalom 1% körüli, a humuszréteg vastagsága pedig 40 cm-nél nem nagyobb. A humuszos homoktalajok termékenysége a futóhomoknál jobb. Nagyobb a víztartó, ugyanakkor jó a vízáteresztő képességük. Nehezebben száradnak ki, és így kevésbé vannak kitéve a szél pusztító hatásának. Tápanyag-szolgáltató képességük gyenge.



Humuszos homok Belsősomogy

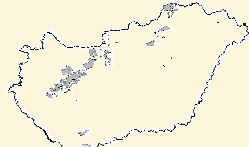


A váztalajok elterjedése (területi kiterjedés: 8,3%)

A váztalajok típusai:
Köves, sziklás váztalajok
Kavicsos váztalajok
Földes kopárak
Futóhomok és jellegtelen homoktalajok
Humuszos homoktalajok

KÖZETHATÁSÚ TALAJOK

A közethatású talajok főtípusában azokat a talajokat foglaltuk össze, amelyekre az erőteljes humuszképződés, valamint a talajképző közet tulajdonságaitól jelentős mértékben függő szerves-ásványi kolloidok kialakulása a jellemző. A közethatású talajok vízgazdálkodása szélsőséges. A tavaszi nedves, buja vegetációjú időszak után hosszú, igen száraz nyári időszak következnek. A jó szerkezet és a sok szerves kolloid hatására víztároló és vízvezető képességük jó. A hasznosítható víz mennyiségét jelentős mértékben csökkentik, hogy a talajok általában sekély rétegek. Általánosan jellemző a talajokra, hogy míg a laboratóriumi vizsgálatok igen kedvező tápanyag-szolgáltató képességet mutatnak, a természetben a tápanyagok érvényesülését akadályozza a hosszú, száraz időszak. A közethatású talajok tulajdonságait is igen nagy mértékben a talajképző közet tulajdonságai szabják meg.

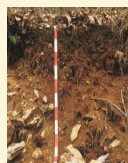


Közethatású talajok elterjedése (területi kiterjedés: 2,8%)

A közethatású talajok típusai:
Humuszkarbonát talajok
Rendzina talajok
Fekete nyiroktalajok
Ranker talajok

Rendzina talaj

Ide soroljuk azokat a talajokat, amelyek tömör, karbonátot tartalmazó kőzetben alakultak ki, és a kőzet málladéka viszonylag kevés szilikátos anyagot tartalmaz. Ezért hazánkban rendzina elsősorban mészkőben, tömör márgán és dolomiton található. Képződésére jellemző az erőteljes humuszosodás és a gyenge kilúgzás. A legtöbb rendzinaszelvény sekély termőrétegű és köves. A kőtörmelék mennyisége és a sekély termőréteg miatt a tárolt víz mennyisége általában - a földes rész jó vízgazdálkodási tulajdonságai ellenére - kevés. A rendzintérületek talajtakarója igen változatos. A sekély és a mélyebb szelvények sűrűn váltogatják egymást, és ezek között gyakran találunk köves sziklás váztalajokat is.



Rendzina talaj Bükk-hegység

Fekete nyiroktalaj

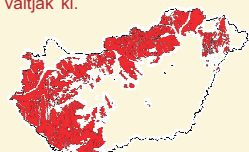
Ide soroljuk azokat a talajokat, amelyek tömör, nem karbonátos, vulkáni kőzetek málladékán képződtek. Jellemző rájuk az erős humuszosodás, a gyenge kilúgzás, a közel semleges kémhatás, és a morzsás vagy szemcsés szerkezet. Általában andeziten, bazaltban, rioliton és ezek tufáin fordulnak elő. A fekete nyirok elnevezés utal a talajok agyagtartalmára, az agyag minőségére (szmekitiek) és az erőteljes humuszosodásra. Vízgazdálkodásuk szélsőséges. Tavasszal ezek a talajok sok vizet tartalmaznak. Ez és a sok tápanyag a rövid tenyészidejű, lágy szárú növényzet fejlődésének kedvez. Azonban a talajok hamar fölmelegsznek és kiszáradnak, ezért a fás növényzet csak ritka állományban képes fennmaradni.



Fekete nyiroktalaj Zemplén

BARNA ERDŐTALAJOK

Az ebben a főtípusban egyesített talajok az erdők és a fás növényállomány által teremtett mikroklíma, a fák által termelt és évenként földre jutó szerves anyag, valamint az ezt elbontó, főként gombás mikroflóra hatására jönnek létre. A mikrobiológiai folyamatok által megindított biológiai, kémiai és fizikai hatások a talajok kilúgzását, agyagosodását, elsavanyodását és szintekre tagolódását váltják ki.



Barna erdőtalajok elterjedése (területi kiterjedés: 34,6%)

A barna erdőtalajok típusai:
Karbonátmaradványos barna erdőtalajok
Csernozjom barna erdőtalajok
Barna földékek (Rámann-féle barna erdőtalajok)
Agyagbemosódásos barna erdőtalajok
Podzolos barna erdőtalajok
Savanyú, nem podzolos barna erdőtalajok
Pangóvízes (pszeudoglejes) barna erdőtalajok
Kovárányos barna erdőtalajok

Agyagbemosódásos barna erdőtalaj

Ebbe a típusba azokat a szelvényeket soroljuk, amelyekben a humuszosodás, a kilúgzás, az agyagosodás folyamatait az agyagos rész vándorlása és a közepes mértékű savanyodás kíséri. Felismerhetők a szintekre tagozódás, a kilúgzási szint fakó színe és a sötétebb, agyaghártás felhalmozódási szint alapján. A felhalmozódási és a kilúgzási szint agyagtartalmának hányadosa mindenkor meghaladja az 1,2 értéket, de legtöbb esetben 1,5-nél nagyobb. Így az e típushoz tartozó talajok jól elhatárolhatók. Az agyagvándorlás a helyszínen a felhalmozódási szint szerkezetű elemei észlelhető sötétebb színű és viaszfényű agyaghártákról ismerhető fel. Vízgazdálkodásuk kedvező, tápanyag-gazdálkodásuk általában közepes.



Agyagbemosódásos barna erdőtalaj Bükk

Kovárányos barna erdőtalaj

A barna erdőtalaj képződésének feltételei között a homokok kialakult szelvényeken új jelenség figyelhető meg, a kovárányképződés. Ez társul a humuszosodás, a kilúgzás, az agyagosodás, az agyagvándorlás, a savanyodás és esetenként a hazánkban ritkán fellépő podzolosodás folyamatához. A felhalmozódási szint kováránycsíkok alakjában jelentkezik, amelyek a talajképző folyamatok jellege szerint lehetnek barnásak, vörösek vagy vörösesbarnák. A különböző körülmények között kialakult kováránycsíkok vastagsága és lefutása eltérő.

Kovárányos barna erdőtalaj Nyírség



CSERNOZJOM TALAJOK

E főtípusban azokat a talajokat egyesítjük, amelyekre a humuszanyagok felhalmozódása, a kedvező, morzsálékos szerkezet kialakulása, a kalciummal telített talajoldat kétirányú mozgása a jellemző. E talajjellemzők az ősi füves növénytakaró alatt bekövetkezett talajképződés eredményei (a zárt fűtakarón belül egyes fák vagy kisebb facsoportok előfordulhatnak).



Kilúgzott csernozjom talaj Hajdúság

Kilúgzott csernozjom talaj

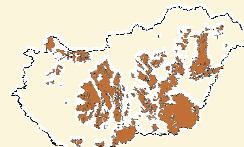
Szelvényükben a kilúgzási folyamat a szénsavas meszet a talajképző közebe vagy ezen keresztül a talajvízbe szállította. Ennek következményeként szénsavas meszet csak a humuszos szint alatt, a talajképző közebe találhatunk, de ugyanakkor a talajképző köze egy részét is érintette a kilúgzás. A talajszelvényben a humuszos szint mélyre hatol. A humuszréteg átmenete a talajképző köze felé hosszú, fokozatos, nehezen elhatárolható. Sok az állattárat. A humuszos szintek szerkezete morzsálékos. A kilúgzott csernozjom kémhatása semleges, telítettsége a feltalajban 70-80%-os, ez az érték a talajképző köze felé fokozatosan nő. A kicsérélhető kationok között a kalcium az uralkodó. Vízben oldható sók a talajszelvényben csak igen kis mennyiségben találhatók. Vízgazdálkodásuk igen jó, tápanyag-gazdálkodásuk jó.



Mészlepedékes csernozjom talaj Észak-alföldi hordalékkúp síkság

Mészlepedékes csernozjom talaj

Nemcsak hazánk, hanem az egész Duna-völgy jellegzetes talajképződménye. Elnevezésüket a szelvényükben általában 30-70 cm között jelentkező mészlepedékről kapták, mely a szerkezeti elemeket, vagyis a talajmorzsáikat vékony, penészhöz hasonló hártáya alakjában vonja be. A lepedékes réteg - különösen szárazon - világos színű, szürkés árnyalatú, és igen könnyen esik szét szerkezeti elemeire. A mészlepedék a talajtípus sajátos dinamikájának következménye, melyben váltakozva következnek a kilúgzás, vagyis a szénsavas mészt kioldásának és a lepedékképződés, vagyis a szénsavas mészt a talajoldatból való kicsapódásának időszakai. A kilúgzás az őszi tavaszig tartó átnevedéssel esik egybe, a lepedékképződés pedig a nyári kiszáradás és a talajoldatok betöményedésének következménye. Vízgazdálkodása igen jó, mert minden szintjének kiváló a vízáteresztő és víztároló képessége. Kivételt csak a leromlott szerkezetű, elporosodott szártott réteg és a tömödött barázdaféles képez. Ezek megszüntetése különösen fontos. E talajok tápanyag-gazdálkodása szintén jó, a kedvező nitrogénellátottság, foszfátellátottság és káliumszolgáltató képesség hatására.



Csernozjom talajok elterjedése (területi kiterjedés: 22,4%)

A csernozjom talajok típusai:
Öntés csernozjomok
Kilúgzott csernozjom talajok
Mészlepedékes csernozjom talajok
Réti csernozjom talajok