

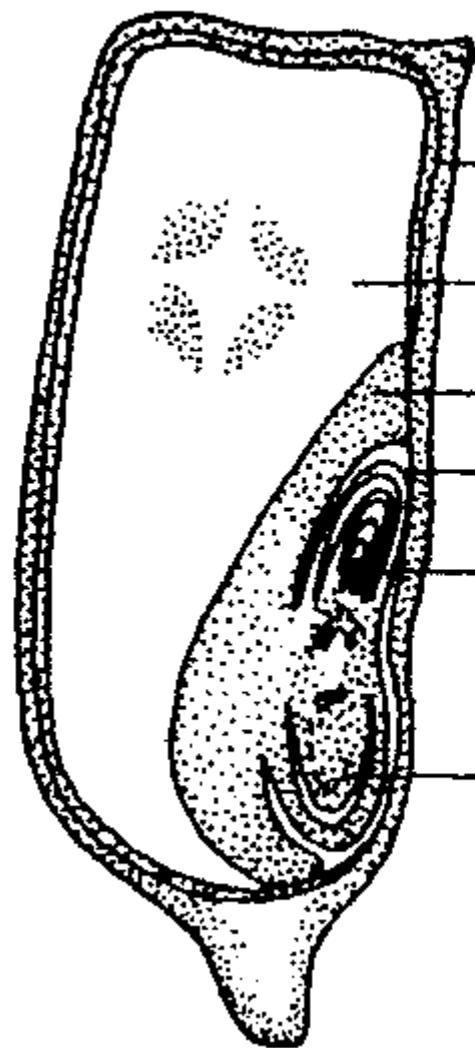
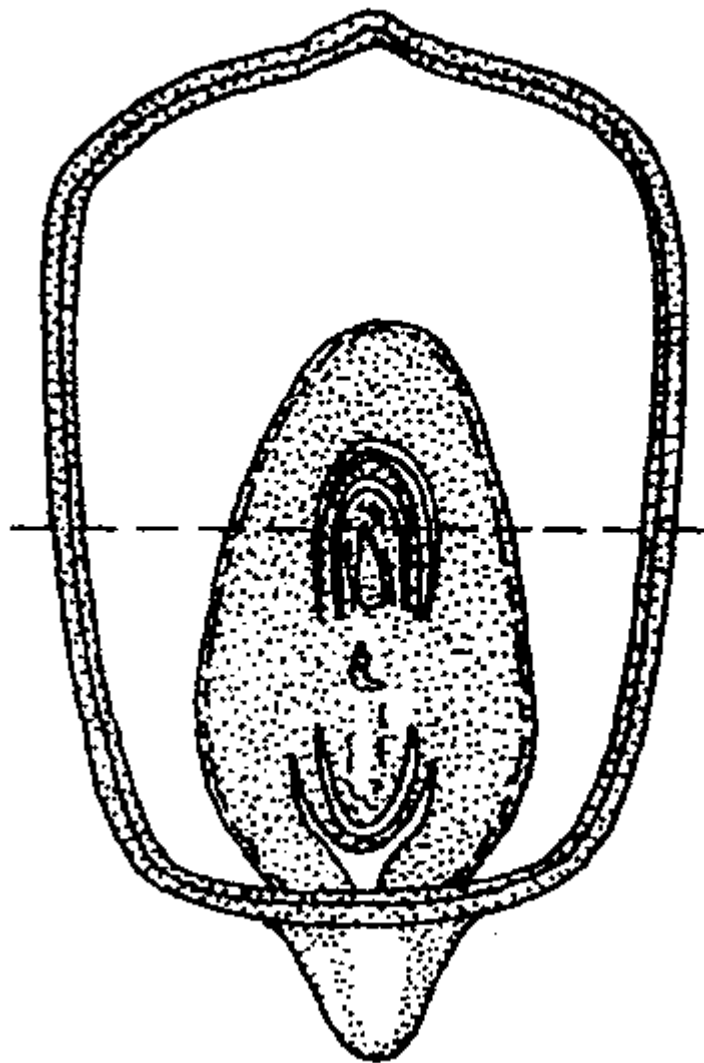
ÉLELMISZERIPARI ISMERETEK

Kukorica (*Zea mais*)

Dr. Varga Csaba
főiskolai adjunktus

Jelentősége

Típusai



maghéj

aleuronréteg

endospermium

csírapajzs

sziklevél

rügyecske

gyököcske

Általános követelmények

- A morzsolt kukorica legyen száraz, idényszerűen száraz vagy nedves, biológiailag érett, egészséges, élő és holt gabonakártevőktől vagy azok bármely fejlődési alakjától mentes, rostált., terményre jellemző szagú, ne tartalmazzon káros anyagokat.
- A nedves kukorica legyen kellemesen aromás, enyhén tejsavas erjedt szagú.

A kukorica fontosabb minőségi paramétere

- Hektolitertömeg
- Ezerszemtömeg
- Tisztaság
- Nedvességtartalom
- Keményítőtartalom
- Olajtartalom
- Rosttartalom
- Hamutartalom
- Fehérjetartalom
- Aminosav összetétel
- Mikotoxinok mennyisége
- Karotin és E-vitamin tartalom
- Radioaktivitás
- Növényvédőszer-maradvány

Paraméter	Követelmény
Nedvességtartalom max. %	15
Tisztaság min. m/m %	98
Keverékesség max. m/m %	2
ebből káros keverék max. m/m%	0,5
pörkölt szem max. m/m%	1
A keveréken felül csírás szem max. m/m %	1
6 mm-es rostán áteső kukoricaszem és törmelék max. m/m%	5
Repedezett szem max. m/m %	15
Úszási szám min.	
-frakcionálásra	50 alatt
-pelyhesítésre	50

Paraméter		Száraz, idény- szerűen száraz	nedves
Nedvességtartalom max m/m %		14,5	
Tisztaság min. m/m %		98	
Nyersfehérje tartalom min m/m %		7,6	
Nyerszsír tartalom max. m/m %		2,9	
Nyeresrost tartalom max m/m%		3,4	
Nyershamu tartalom m/m %		1,9	
Keverékesség max. m/m %		2,0	
Ebből káros keverék max. m/m%		0,5	
A keveréktartalmon felül max. megengedett m/m %-ban.	Csírázott szem	2,0	3,0
	Hősérült szem	3,0	5,0
	Törött szem	8,0	8,0
	Apró törmelék	2,0	3,0

- **Tiszta anyag:** teljes értékű, fajazonos, ép, egészséges, fejlett kukoricaszem, és az egészséges, de nem teljesen ép, fajazonos szemek.
- **Keverék:** minden ami nem tartozik a tiszta anyaghoz.
- **Értékes keverék:** takarmányozási szempontból értékes idegen kultúr- és gyommag.
- **Értéktelen keverék:** 2,5 mm-es kereklyukú rostán áteső, illetve a főtömegben maradó értéktelen szerves anyag (csutkatörmelék, értéktelken gyommag, égett szemek) és szervetlen anyag (homok).

- **Káros keverék:** az értéktelen keveréken belül a föld, kő, homok, üveg, cserép, egyéb a feldolgozás és a takarmányozás szempontjából káros hatású anyag.
- **Apró törmelék:** a 4,5 mm-es kereklyukú rostán áteső, de a 2,5 mm-es kereklyukú rostán fennmaradó kukoricatörmelék.
- **Törött szem:** 4,5 mm-es kereklyukú rosta átmenetében maradó fél vagy annál kisebb törött kukoricaszem.
- **Csírás szem:** az a szem, melyen a csírázás észlelhető.

- **Nem egészséges kukorica:** olyan szárított, morzsolt kukorica, amely dohos, erjedt, bemelegedett, egyéb káros minőségváltozást szenvedett, takarmányozási célra való alkalmassága ezáltal károsan befolyásolt. Az anaerob erjesztéssel tartósított kukorica nem tartozik ide.
- **Élő gabonakártevővel fertőzött kukorica:** élő gabonakártevővel vagy annak valamely fejlődési alakjával (élő) szennyezett.

- **Hősérült szem:** a mesterséges szárítás illetve fermentálás következtében a kukoricaszemek belső állagán elszíneződés észlelhető, de az nem sötétbarna vagy fekete.
- **Száraz kukorica:** biológiailag érett legfeljebb 14,5 % nedvességtartalmú morzsolt kukorica
- **Idényszerűen száraz kukorica:** a biológiai érettség közelében lévő, betakarításkori nedvességtartalmú (14,5-30 %) morzsolt kukorica.
- **Nedves kukorica:** betakarítási nedvességtartalommal anaerob erjesztéssel vagy egyéb úton való tartósítás után forgalomba hozott morzsolt kukorica.

- **Rostált kukorica:** olyan morzsolt kukorica, amelyben a léha és a 2,5 mm-es kereklyukú rostán áteső, illetve a 10 mm-es kereklyukú rostán fennmaradó anyag együttesen legfeljebb 0,5 %.
- **Biológiailag érett kukorica:** olyan kukoricaszem, amelynél a szárazanyag beépítés befejeződött.

