

Vadgazdálkodás

Dr. Varga Csaba
főiskolai adjunktus

VAD

Magyarországon honos, előforduló, átvonuló, a vadgazdálkodás szempontjából jelentős, szabadon élő emlősállat- és madárfaj.

1. Honos, telepített, rendszeresen átvonuló, nem védett

Nagyvad:

- Gímszarvas
- Dám
- Őz
- Muflon
- Vaddisznó

1. Honos, telepített, rendszeresen átvonuló, nem védett

Apróvad:

Mezei és üregi nyúl, házi görény, nyest, róka, aranysakál, pézsmapocok, fácán, fogoly, nagy lilik, vetési lúd, tőkés réce, böjti réce, csörgő réce, barátréce, kerцерéce, szárcsa, erdei szalonka, balkáni gerle, örvös galamb, vetési varjú, dolmányos varjú, szarka, szajkó, seregély.

2. Nem honos, telepítésük vadgazdálkodási szempontból engedélyezett

Nagyvad:

Szikaszarvas, dybowski szarvas

Apróvad:

Amerikai vadpulyka

3. Nem honos, de előfordul és nem védett

Nagyvad:

Farkas, medve

Apróvad:

Nyestkutya, mosómedve

Vadászat-Vadgazdálkodás

A vad *elejtésére*, illetve *elfogására* irányuló közvetlen tevékenység.

A hasznos vad állományának fejlesztésére, a kártékony vad számának megfelelő mértékben való csökkentésére és a vadállomány hasznosítására irányuló tervszerű tevékenység.

Vadászterület

Az a terület, amelyen az adott vadásztársaság vagy más, vadászatra jogosult vadgazdálkodási és vadászati tevékenységet folytat.

Az a földterület vagy vízfelület, melynek kiterjedése legalább 3000 ha és szemközti határvonalainak távolsága legalább 3000 m.

Vadászterület

Határai:

- Vadgazdálkodási követelmények
- Életfeltétel, védelem
- Feltűnő határvonal
- Nagyobb védett terület önálló
- Kisebb védett területek egybe

Vadászterület

Rendeltetés:

- Vadgazdálkodási
- Különleges: oktatás-kutatás, génmegőrzés, természetvédelem

Tilalmak

- Tiltott vadászati eszköz
- Tiltott vadászati mód
- Tilalmi időben
- Kíméleti területen
- Hatósági rendelkezés esetén

Vadászati idény és tilalmi idő

A vadászati év március első napjától február utolsó napjáig tart.

A vadászati idény az a naptári időszak, amely a vadászati éven belül kijelöli az egyes vadfajok vadászati idejét.

Vadászati kíméleti terület

A vadászati hatóság rendelheti el.

- Vad és élőhelyének védelme.
- Vizivad fészkelésének és vonulásának területén.
- Halastó vagy természetes víz a lehalászás idején.
- Települési környezet meghatározott része

Vadász

Vadászjegy vagy vadászati engedély

Vadászlőfegyver tartási engedély

Ragadozó madár tartására kiállított engedély

Vadászíjtartási engedély

Vadászjegy

18 év feletti magyar állampolgár

Vadászvizsga

Vadászati felelősségbiztosítás

5 évre szól, de évente kell érvényesíteni

Vadászati engedély

18 év feletti nem magyar állampolgár

Bérvadászati szerződés v vendégvadászati meghívás

Vadászlőfegyver, stb. tartási és behozatali engedély

Felelősségbiztosítás

Legfeljebb 1 évre állítják ki

Vadászati jog

A vadászterületnek minősülő terület tulajdonosát illeti meg.

Önálló: a tulajdonos a jogosult.

Társult: a tulajdonosok közössége a jogosult.

Vadászati jog gyakorlása

Saját maga

Vendégvadász

Bérvadász

Haszonbérbe adása

Vad tulajdonjoga

A vad állami tulajdon.

A jogosult tulajdonába kerül.

Első halálos lövés (gím, dám, vaddisznó, őz, muflon)

A vad helybenmaradását eredményező lövés.

Elfogásnak minősül a vad mozgásképtelenné tétele.

Vadászati eszközök

- 45 cm csőhossz
- 222,7 N húzóerő
- Élvebefogás
- Tiltott: automata, félautomata golyós, 40 mm-nél rövidebb hüvely, félautomata sörétes 3, számszeríj, hangtompító, élő csali, mesterséges szaganyag, mérgezett, robbanó.

Golyós lőfegyverek

A fegyverek öbméretét (kaliber) másként adják meg Európában és az angolszász országokban.

Európában a lövedék átmérője és a hüvely hossza. [mm] Pl: 7x64

Az angolszász országokban a hüvelyk század vagy ezredrészében adják meg a kalibert.
Évjárat, gyártó.

Golyós lőfegyverek

- Cső: rajta a nézőke és a célgömb.
- Tok
- Faágyazat

A csőben huzagolás. 1,5-2 fordulat.

A cső hossza: 45, 50, 55, 60, 62, 65 cm.

Gyorsító

Golyós lőfegyverek

Billenő csövű

- Egylövetű
- Dupla golyós
 - expressz
 - bock

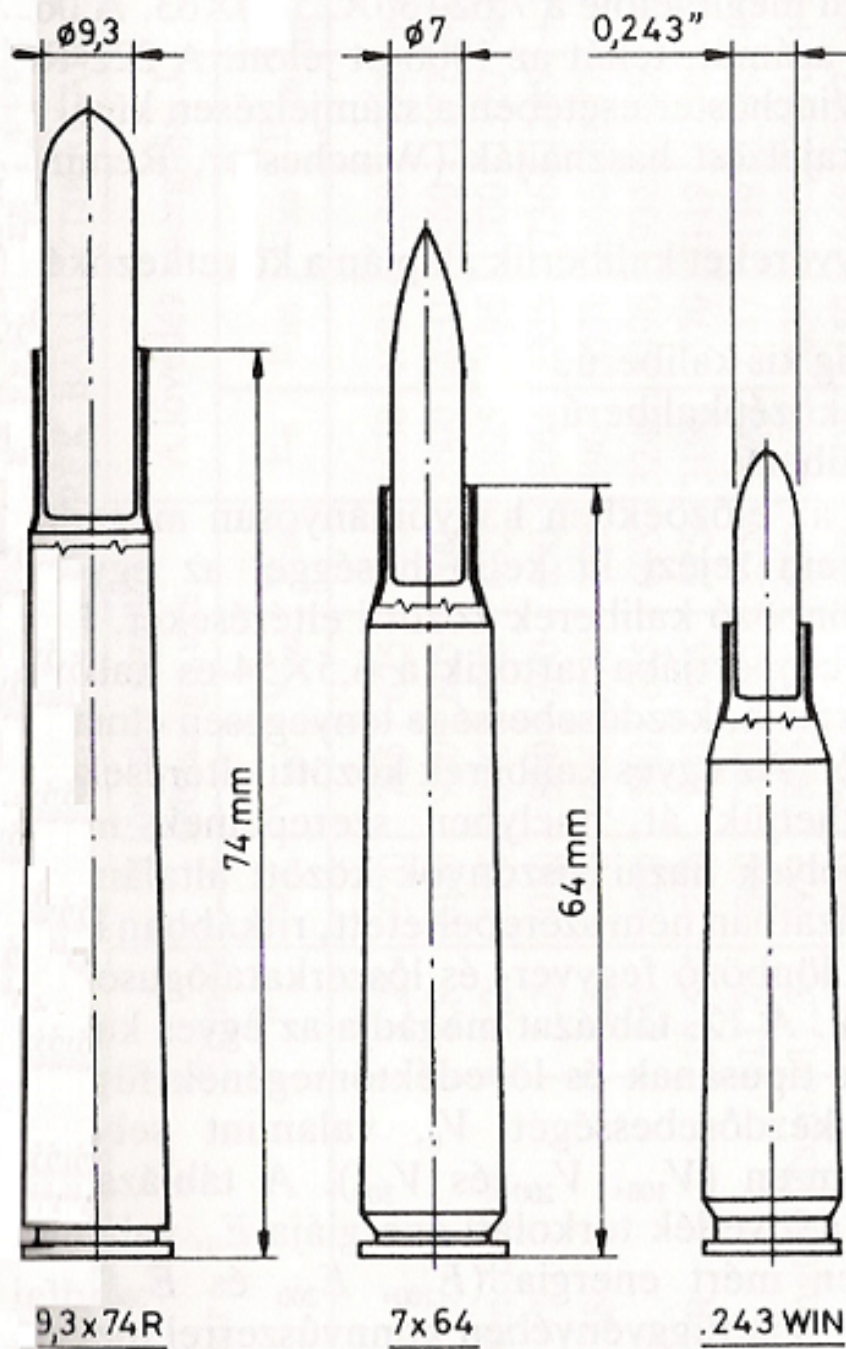
Merev csövű

Golyós lőfegyverek

Automata: sorozatot lő

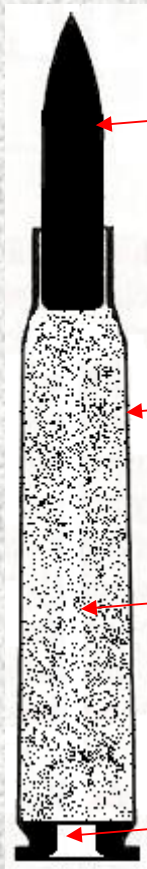
Félautomata: egyet lő

A zárdugattyút a lőporgázok működtetik.



Golyós kaliberek

Golyós löszer



lövedék

töltényhüvely

lőpor

csappantyú

- Energiaátadó képesség
- Becsapódási energia
- Becsapódási sebesség

Golyós löszerek

5,6 mm-6,5 mm

6,5 mm-8 mm

8 mm felett

Kezdősebesség (750-1250 m/s) és torkolati energia (őz 1000 J, többi nagyvad 2500 J).

Golyós lövedékek

Teljes köpenyű

Ólomhegyű, részben köpenyes

Kúpos hegyű

H-Mantel

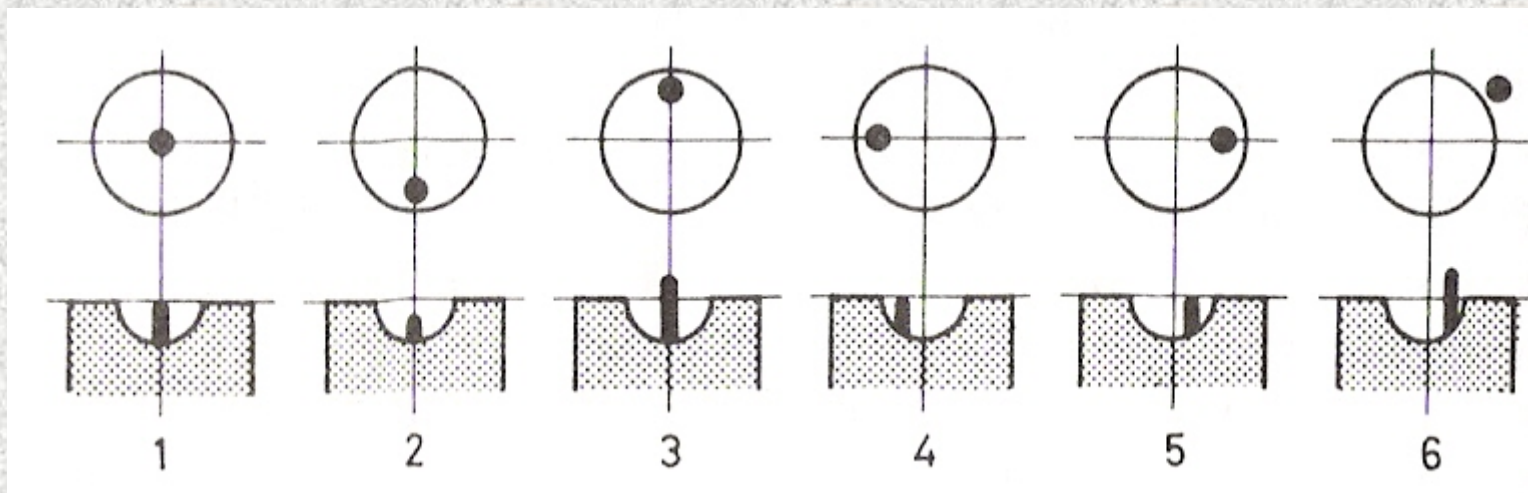
Torpedó-S

Brenneke TIG, TUG

NOSLER

ABC

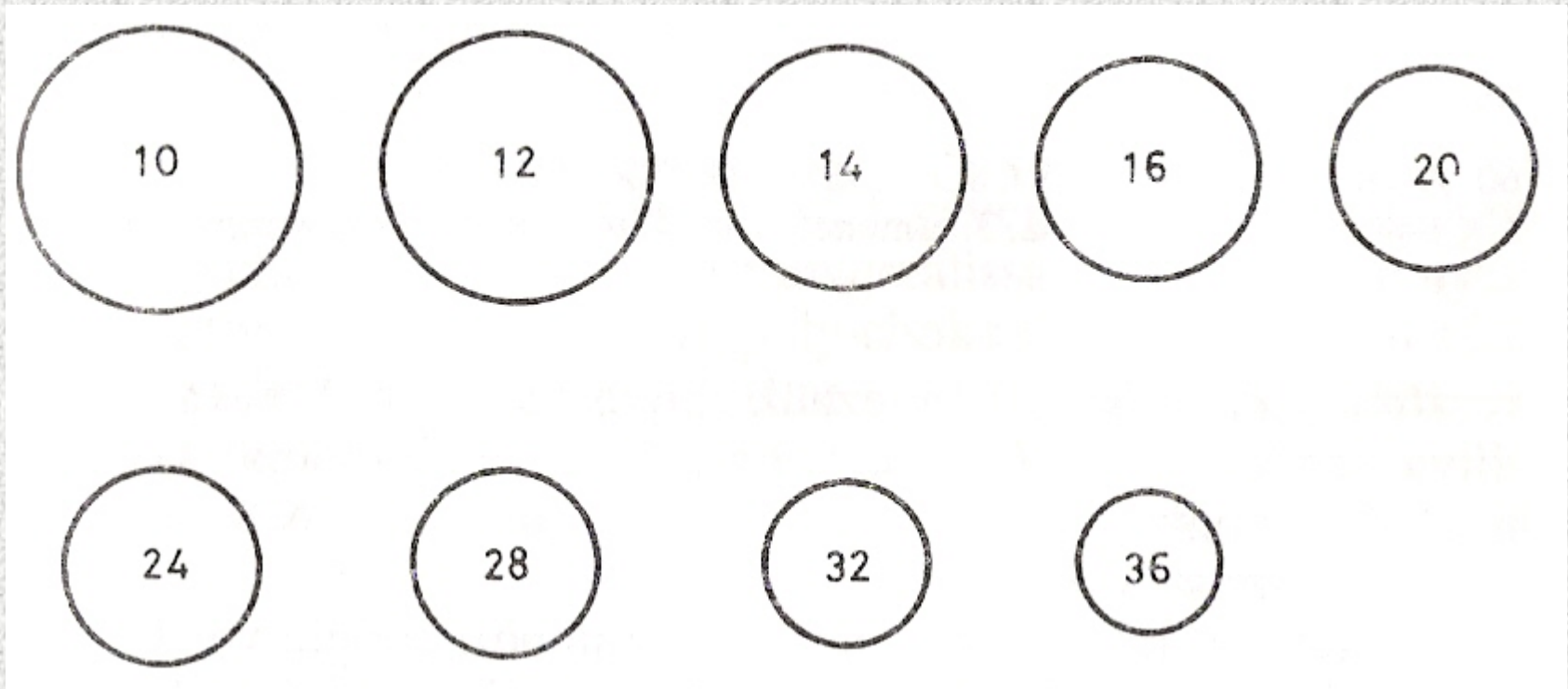
A lövedék becsapódási helye



Sörétes fegyverek részei

- Cső, csövek: 65,70, 75, 76, 80 cm hosszú.
 - Töltényűr 65, 70, 76 mm hosszú töltényhez, átmeneti kúp, choke (szűkítés), töltényvonó, ejector
- Zár: a becsukáskor reteszeli a csövet
- Lakatszerkezet: elsütőszerkezet, biztosítószerkezet
- Farészek: tus

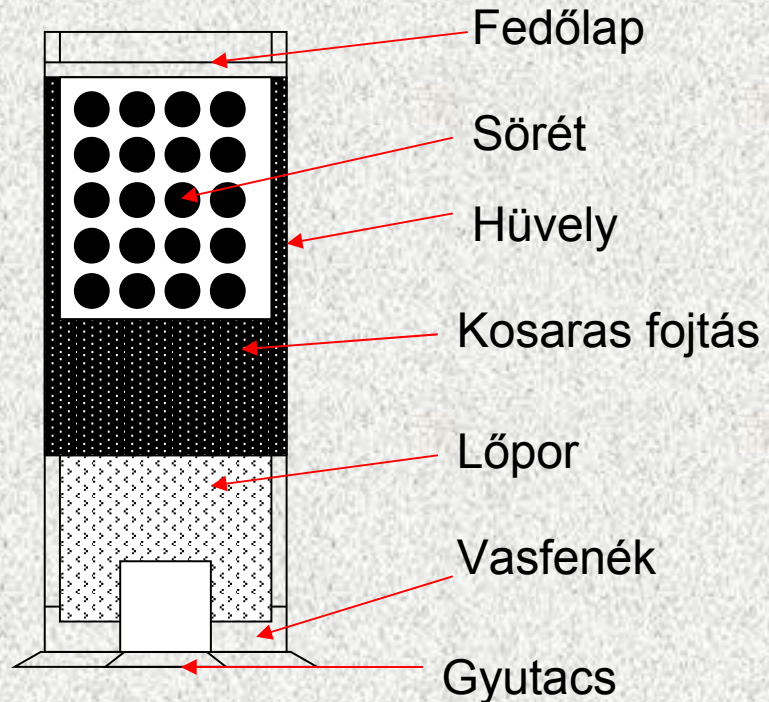
Sörétes kaliberek



Egy font tömegű ólomból kiönthető, a cső belső átmérőjével megegyező golyók száma.

Sörétes lőszer

- Csappantyú
- Vasfenék
- Lőpor
- Hüvely
- Fedőlap
- Fojtás
- Sörétszemek
- Kosár



Vegyes csövű fegyverek

Sörétes és golyós

1+1

bockbüchs

2+1

1+2

3+0

drilling

2+2

4+0

vierling

Vadásztársaság

Vadgazdálkodási terv

- körzeti vadgazdálkodási terv,
- vadgazdálkodási üzemterv,
- éves vadgazdálkodási terv és
- Országos Vadgazdálkodási Adattár

Körzeti vadgazdálkodási terv

A körzeti vadgazdálkodási terveket a földművelésügyi és vidékfejlesztési miniszter készítteti el, egyben gondoskodik arról, hogy minisztériumának (FVM) hivatalos lapjában az egyes erdő körzetek vadgazdálkodási terveit közzé is tegyék. Az általában 10 éves vadgazdálkodási üzemtervet és az éves vadgazdálkodási tervet az adott vadászterületre vonatkozóan a vadászatra jogosult készíti (készítteti) el.

Körzeti vadgazdálkodási terv

- a vad élőhelyének általános jellemzése;
- az egyes vadfajok állományának leírása;
- a vadállomány - szabályozás irányelvei, az egyes vadfajok szerint fenntartandó legkisebb vadlétszám (továbbiakban: törzsállomány), valamint az élőhelyet még nem veszélyeztető legmagasabb vadlétszám;
- a körzeti trófeabírálat irányelvei;
- a védett természeti terület természet - és tájvédelmi előírásai.

Vadgazdálkodási üzemterv

A tíz évre szóló vadgazdálkodási üzemtervet az adott vadászterületre vonatkozóan a körzeti vadgazdálkodási terv alapján kell elkészíteni. A vadgazdálkodási üzemtervet a vadászati hatóság hagyja jóvá. A vadgazdálkodási üzemtervet felsőfokú vadgazdálkodási képesítéssel, valamint ötéves szakmai gyakorlattal rendelkező, a vadgazdálkodási tervezés szakértői névjegyzékébe felvett személy készítheti el.

Vadgazdálkodási üzemterv

- a vadászterület azonosító adatait;
- az élőhely általános jellemzését;
- a vadászterületen található vadállomány jellemzőit;
- a vadállomány-szabályozás helyi irányelveit;
- a vad takarmányozására, a vadföldgazdálkodásra vonatkozó előírásokat;
- a vad és élőhelyének védelmével, továbbá a természet- és tájvédelemmel kapcsolatos kötelezettségeket.

Éves vadgazdálkodási terv

A vadászatra jogosult a vadgazdálkodási üzemterv alapján köteles legalább a tárgyév február hónapjának 15. napjáig a vadászterület éves vadgazdálkodási tervét elkészíteni, és azt a vadászati hatósághoz jóváhagyás végett benyújtani. Éves vadgazdálkodási tervet legalább középfokú vadgazdálkodási képesítéssel, valamint ötéves szakmai gyakorlattal rendelkező személy készíthet. A vadgazdálkodási üzemtervben és az éves vadgazdálkodási tervben foglaltak végrehajtása a hivatásos vadász feladata.

Éves vadgazdálkodási terv

- vadfajonként az elejthető, elfogható vadlétszám;
- a vadászterületen vadászat céljából szabadon engedhető mesterségesen tenyésztett vad faja és darabszáma;
- a vad vagy a vadhús értékesítési, illetve vadászrészként történő juttatási terve;
- a vad takarmányozásával kapcsolatos feladatok.

Országos Vadgazdálkodási Adattár

- vadgazdálkodás, a vad és élőhelye védelmének országos szintű szabályozása érdekében a földművelésügyi és vidékfejlesztési miniszter működteti az Országos Vadgazdálkodási Adattárat.

Az Országos Vadgazdálkodási Adattár tartalma

- körzeti vadgazdálkodási tervek adatai,
- a vadászterületek azonosítására szolgáló adatok,
- a jogosultak neve (cége), címe (székhelye),
- a vadgazdálkodási üzemtervek adatai,
- az éves vadgazdálkodási tervek adatai,
- vadfajonként a vadállomány mennyiségében bekövetkezett változások,
- a trófeabírálat adatai.

A vadállomány szerkezete és hasznosítása

- Vadeltartó képesség (üzemterv)
- Vadminőség kor és ivar szerint

Állományjellemzők

- Általában a fiatalok túlsúlya
- Nőivarúak túlsúlya
- Szinten tartó gazdálkodás

Szaporodási ráta és a felnevelt szaporulat,
elhullás

Létszámfejlesztés és apasztás

- Apasztás: fiatal korosztály erősebb vadászata
- Fejlesztés: a fiatal korosztály kímélése

okok

- Gazdasági: kiszámítható és kiegyensúlyozott árbevétel.
- Genetikai: természetes szelekció.
- Etológiai: rangsor.

Vadvédelmi hozzájárulás

A jogosult a vadállomány őrzésével, védelmével kapcsolatos állami feladatok ellátásához való hozzájárulásként a vadászati hatóság határozata alapján vadvédelmi hozzájárulást köteles fizetni. A vadvédelmi hozzájárulás mértékének alapján a vadászati hatóság által jóváhagyott éves vadgazdálkodási tervben szereplő elejtési és befogási darabszám.

Vadvédelmi hozzájárulás

A vadászati hatóság az éves vadgazdálkodási tervet csak akkor hagyja jóvá, ha a jogosultnak nincs vadvédelmi hozzájárulási hátraléka, vagy ha a vadvédelmi hozzájárulás, illetőleg a hátralék megfizetésére legfeljebb egy évre halasztást engedélyezett.

A vadgazdálkodási bírság

- bérvadászaton a vadászati engedéllyel rendelkező vadász a vadat szakszerűtlenül ejti el;
- a vadat a vadászati hatóság engedély nélkül, vadászati idényen kívül, vadászati tilalom vagy vadászati korlátozás idején ejtik el, vagy fogják be;
- A vadászaton jogosulatlan személy vadászik; nem tesz eleget a vadállomány védelmével, fenntartásával, valamint az élőhely védelmével kapcsolatos e törvény szerinti kötelezettségeinek;

A vadgazdálkodási bírság

- nem vagy nem a törvényben foglaltaknak megfelelően tesz eleget a vadgazdálkodási üzemterv, éves vadgazdálkodási terv készítésének, a teríték-nyilvántartási, valamint vadászati napló vezetési kötelezettségének;
- nem, vagy nem a törvényben foglaltaknak megfelelően tesz eleget trófeabírálat céljából történő trófeabemutatói kötelezettségének;
- a vadgazdálkodási szabályokat megsérti;
- a vadászat rendjét megsértik.

A vadvédelmi bírság

- a vadászterületnek minősülő föld használója, ha nem tesz eleget a vadállományban okozott kár megelőzésével kapcsolatos kötelezettségének;
- a vadász, ha a vadászat rendjét megsérti;
- aki a vadat szándékosan kínozza;
- a vadász, ha az általa sebzett vagy az egyébként súlyosan beteg vad elejtése céljából nem teszi meg a szükséges intézkedéseket;
- aki a vadat nem élvefogó csapdázási módszerrel, valamint veremmel, méreggel fogja vagy pusztítja el;
- aki a vadat tiltott módon zaklatja;
- aki jogosulatlanul vadászik.

Vadászati igazgatás

- a földművelésügyi miniszter,
- a Földművelésügyi Minisztérium,
- területi szervként a vadászati felügyelőségek látják el.

A vadkár

A gímszarvas, a dámszarvas, az őz, a vaddisznó, valamint a muflon által a mezőgazdaságban és az erdőgazdálkodásban, továbbá az őz, a mezei nyúl és a fácán által a szőlőben, a gyümölcsösben, a szárazföldön, az erdősítésben, valamint a csemetekertben okozott kár öt százalékot meghaladó része.

A vadkár

A vadkár megtérítésére az köteles, aki a kárt okozó vad vadászatára jogosult, és akinek vadászterületén a károkozás bekövetkezett, illetőleg akinek vadászterületéről a vad kiváltott.

Erdőtelepítés védelme



Fotó: Kőhalmy



Fotó: Kőhalmy

A vadászati kár

A jogosult köteles a károsultnak megtéríteni a vadászterületen a vadászati jog gyakorlásában részt vevő személyek által a mezőgazdasági terményekben, természetett növényállományokban a vetéstől a betakarításig, az erdőben, a védett természeti értékekben, a vizek halállományában, a szőlőben, valamint a gyümölcsösben másnak okozott kárt

A károk megelőzése

- amennyiben a vad életmódja ezt indokolja, annak elriasztásáról gondoskodni;
- a károkozás közvetlen veszélye esetén az érintett föld használóját értesíteni;
- a vadászati jog gyakorlását úgy kell megszervezni, hogy az a föld használatával összefüggő gazdasági tevékenységgel összhangban legyen;
- szükség esetén vadkárelhárító vadászatokat tartani.

A károk megelőzése

A föld használója

- köteles a vadkár elhárításában, illetőleg csökkentésében közreműködni;
- köteles a károsodás vagy a károkozás közvetlen veszélye esetén a vadászatra jogosultat értesíteni;
- köteles a vadállomány kíméletéről megfelelő eljárások alkalmazásával gondoskodni;
- jogosult a vadállomány túlszaporodása miatt a vadászati hatóságnál állományszabályozó vadászat elrendelését kezdeményezni.

A kár megállapítása

Vadkár, vadászati kár, valamint vadban okozott kár megtérítését a kár bekövetkezésétől - folyamatos kártétel esetén az utolsó kártételtől - számított harminc napon belül lehet igényelni. A határidő elmulasztása esetén igazolásának van helye

A kár megállapítása

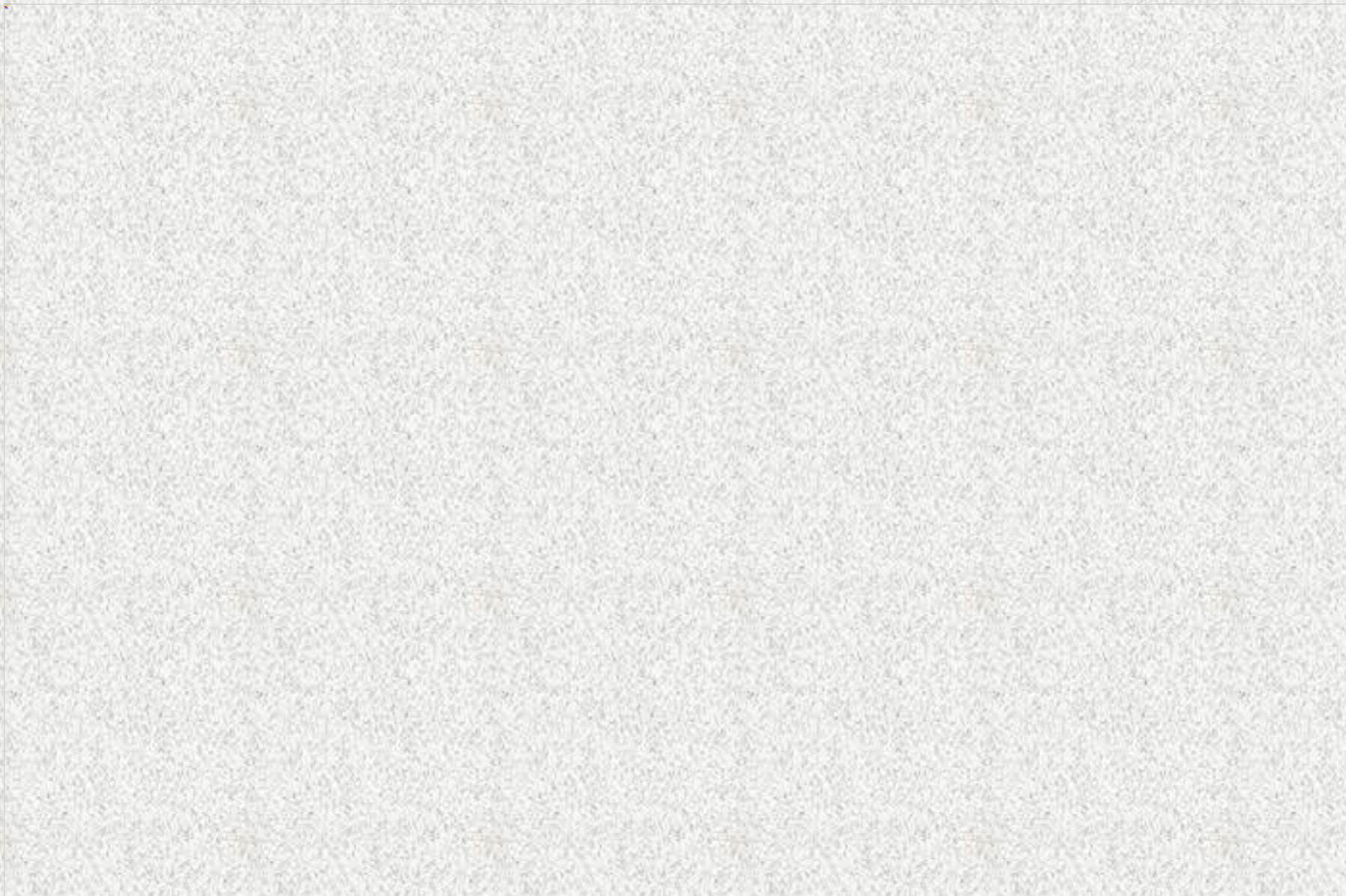
- Szakértő
- Jegyző
- 30 nap

A hivatásos vadász

A jogosult köteles a szakirányítási feladatok ellátására vadászterületenként egy, illetve minden megkezdett háromezer hektár után legalább egy, a külön jogszabályban meghatározott képesítéssel és vadászlőfegyver tartási engedéllyel rendelkező, a vadászati hatóság által nyilvántartásba vett hivatásos vadász igénybevételeéről önállóan, vagy más jogosulttal közösen gondoskodni.

A hivatásos vadász

Tízezer hektárt meghaladó vagy különleges rendeltetésű vadászterület esetén felsőfokú végzettségű hivatásos vadász igénybevétele kötelező.



Fotó: Nagygyörgy Sándor



Emelt lóállások vaddisznóhajtáshoz



Fotó: Kőhalmy

Gímszarvas (*Cervus elaphus hippelaphus*)

Legjelentősebb

Dél-Dunántúl

Ártéri és dombvidéki tölgyesek, ligeterdők,
beékelődött elegyes szálerdők.

Takarmány, víz, takarás, nyugalom.

Gímszarvas (*Cervus elaphus hippelaphus*)

Tömegtakarmány

Felületesen rág

Többüregű összetett gyomor

Bika, tehén, borjú (bika, ünő)

Fiatal (2-5 év), Középkorú (6-9 év), idős (10-
év)

Gímszarvas (*Cervus elaphus hippelaphus*)

Bikák minőség szerint:

- Selejt, nem továbbtenyésztendő
- Továbbtenyésztésre alkalmas
- Golyóérett
- Hanyatló

Gímszarvas (*Cervus elaphus hippelaphus*)

Bika 200-250 kg

Tehén 100-150 kg

Az agancs másodlagos ivarjelleg.

Erős nyak, kipúposodó mar sötétebb, a hát szíjjalt, a tükör sárgásfehér, has alatt sötét folt.

Élőhelyi adottságok, állománysűrűség

Gímszarvas (*Cervus elaphus hippelaphus*)

Marmagasság: bika 120-160 cm, tehén 110-130 cm.

Testhossz: bika 170-240 cm, tehén 150-210 cm.

Kültakaró: télen vastag, sűrű, hullámos szürkésbarna fedőszőr. Az áprilisi vedléskor rövid, egyenes kemény vörösbarna, sárga nyári szőr

Gímagancs

Csont, évente váltja, ivari dimorfizmus, hormonális szabályozás (fényviszonyok), örökletes.

8-9 hónapos kortól

Fejlődés szakaszai (120-150 nap, 15 kg):

- Agancs nélkül (tar)
- Növekvő agancs
- Kemény agancs
- Agancsleválás

Gímagancs

Barka: az agancsot borító bőr idegekkel és erekkel beszőve.

Rejtett életmód (március-július)

Tisztítás, érett agancs, hullatás (február az öregnél, május a fiatalnál).

Gímagancs

Az 1. agancs neve csap (15-40 cm, tompa vagy hegyes, elágazás nélkül)

A 2. agancs neve nyárs, melynek koszorúja van.

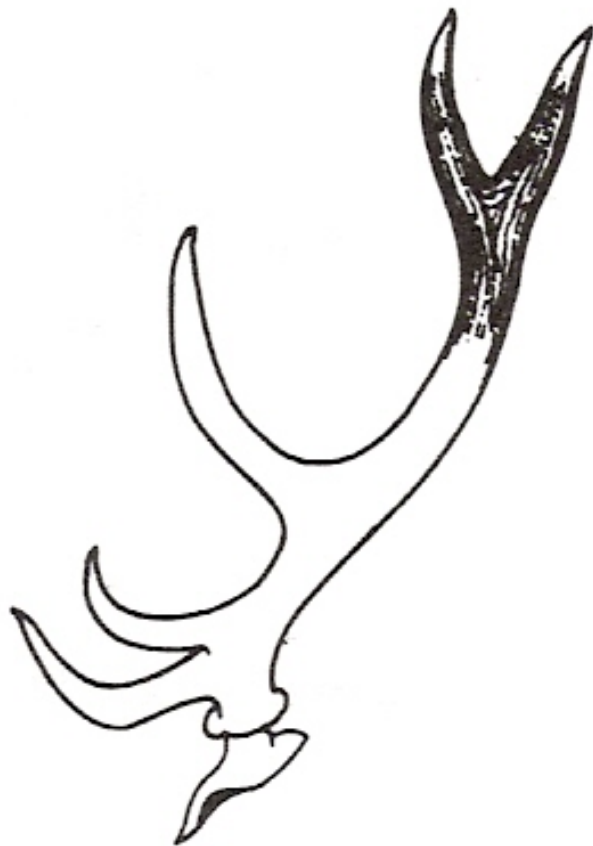
A 3. agancs erős, villában végződik.

A 4. agancs már koronás.

Szarvasagancs formái



dárda

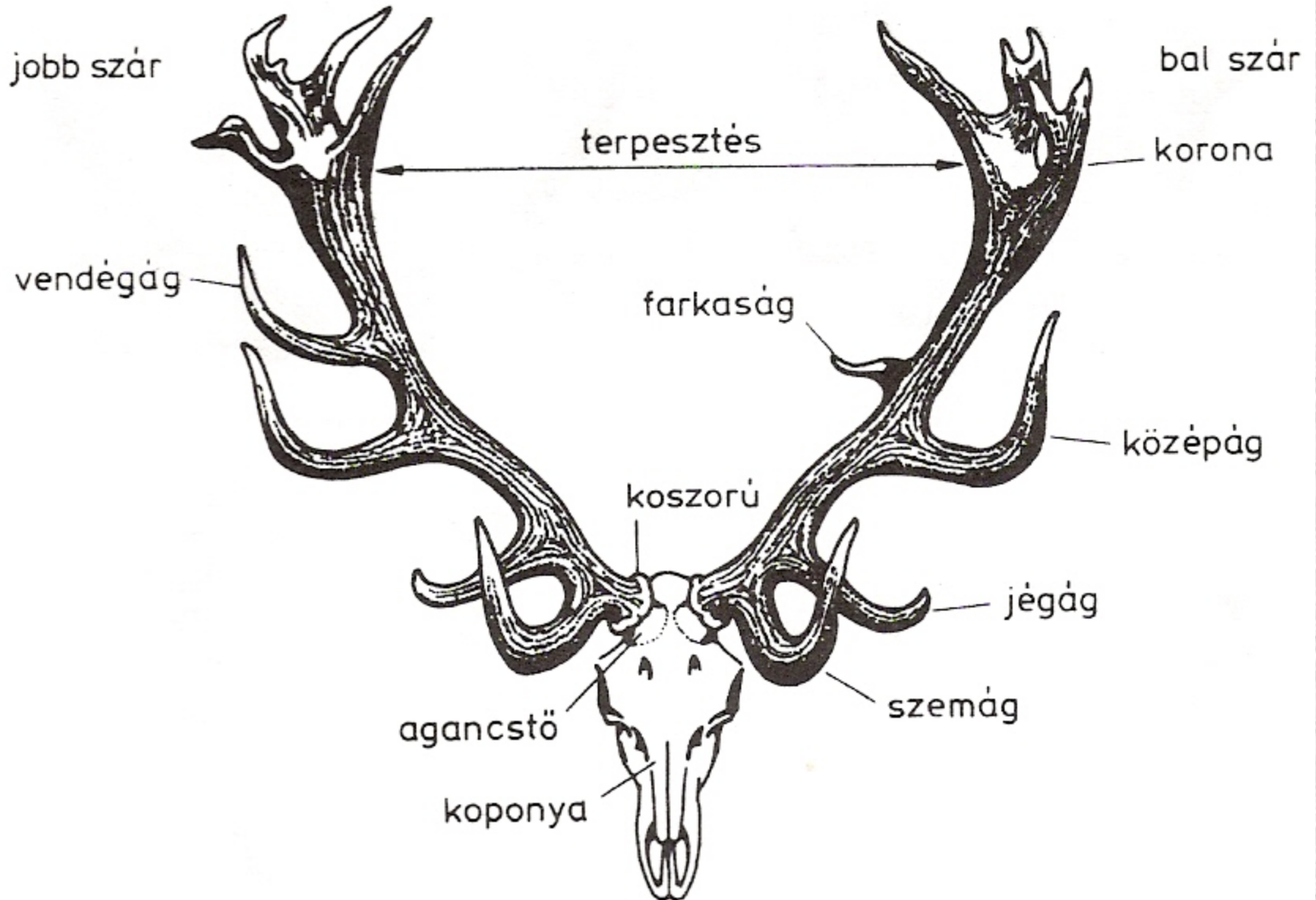


villa

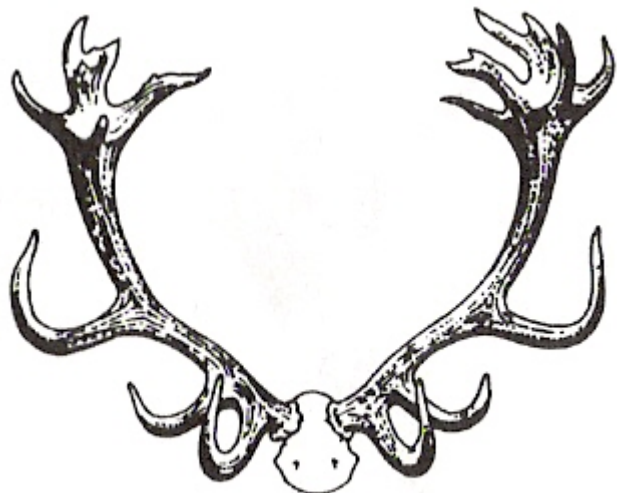


korona

Szarvasagancs részei



Szarvasagancs formái



terebélyes

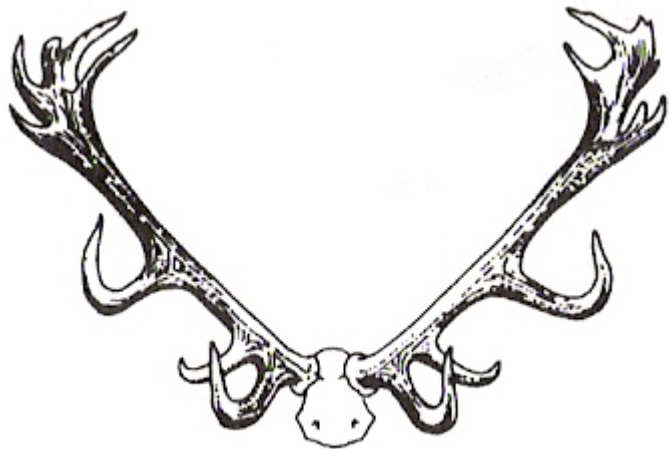


szűk

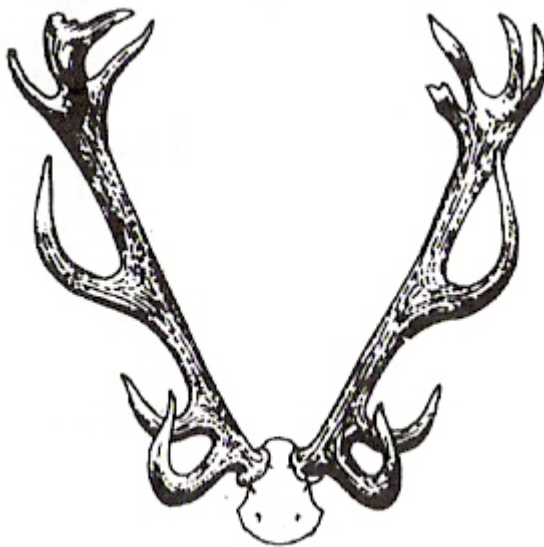


lombár

Szarvasagancs formái



széles



meredek



abroncsos

Koronatípusok



kehely



duplavillás



lapátos

Koronatípusok

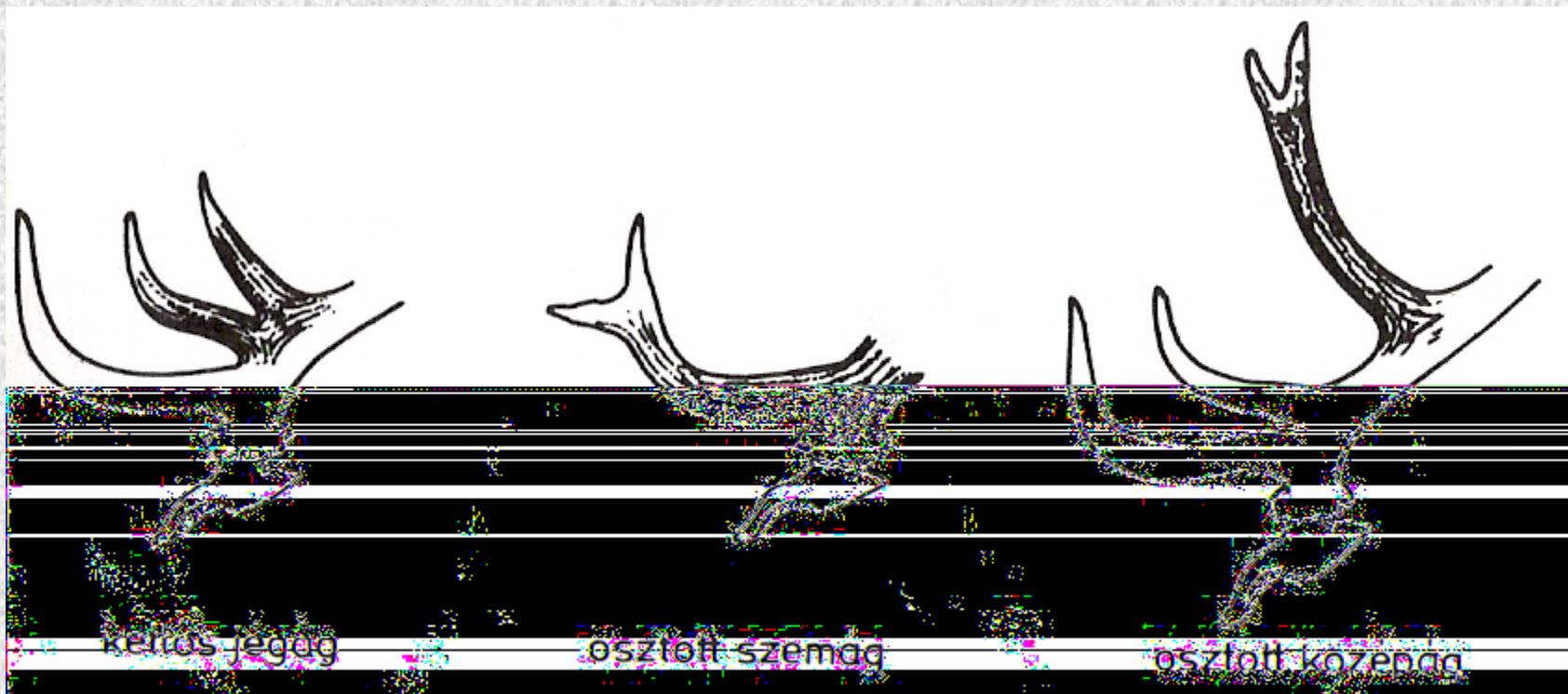


kézalakú



összetett

Szabályostól eltérő ágak



Szabályostól eltérő ágak



farkaság



vendégág

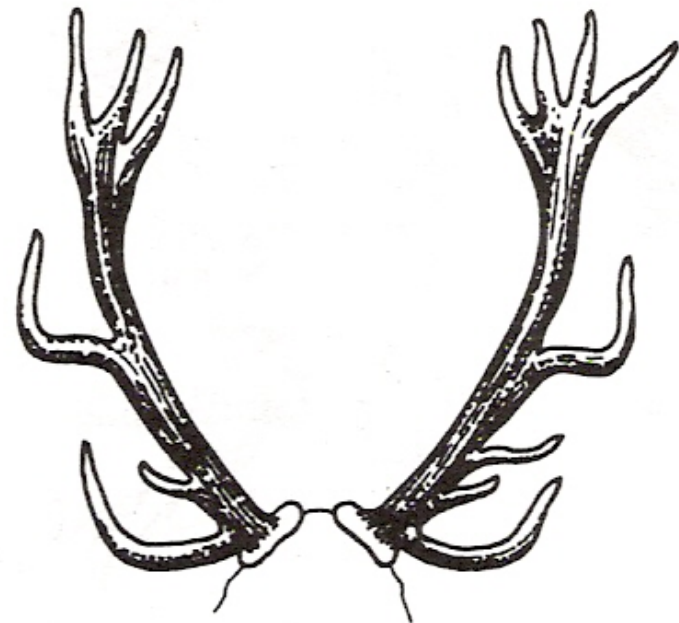
Szarvasagancs alaptípusok



Szív



„V”



„U”

A szarvasagancs értékmérő tulajdonságai

- Szárvastagság
- Szárhossz
- Erős koszorú
- Tömege
- Ágszám
- Szemág
- Középág
- Szubjektív pontok
- Korona
- Terpesztés

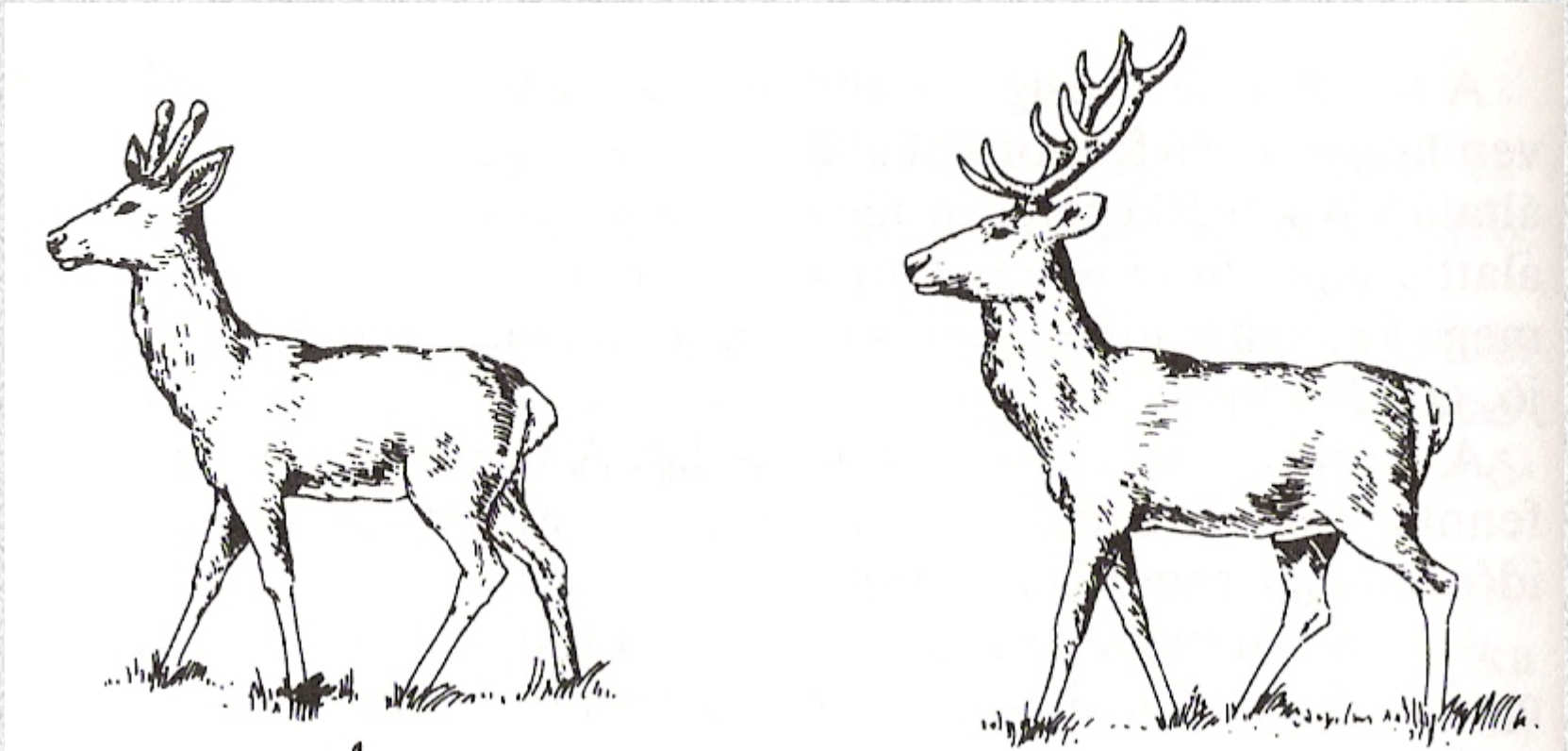
Életmód

- Augusztus-október
- Vemhesség 230-235 nap
- A borjak születéskori testtömege 7-12 kg.
- 3 generáció
- Az üzekekedési időszakban szétválnak.

Kormeghatározás

- Fogkopás
- Koponyavarrat csontosodása alapján
- Agancstő
- Harántporc elcsontosodása
- Agancs

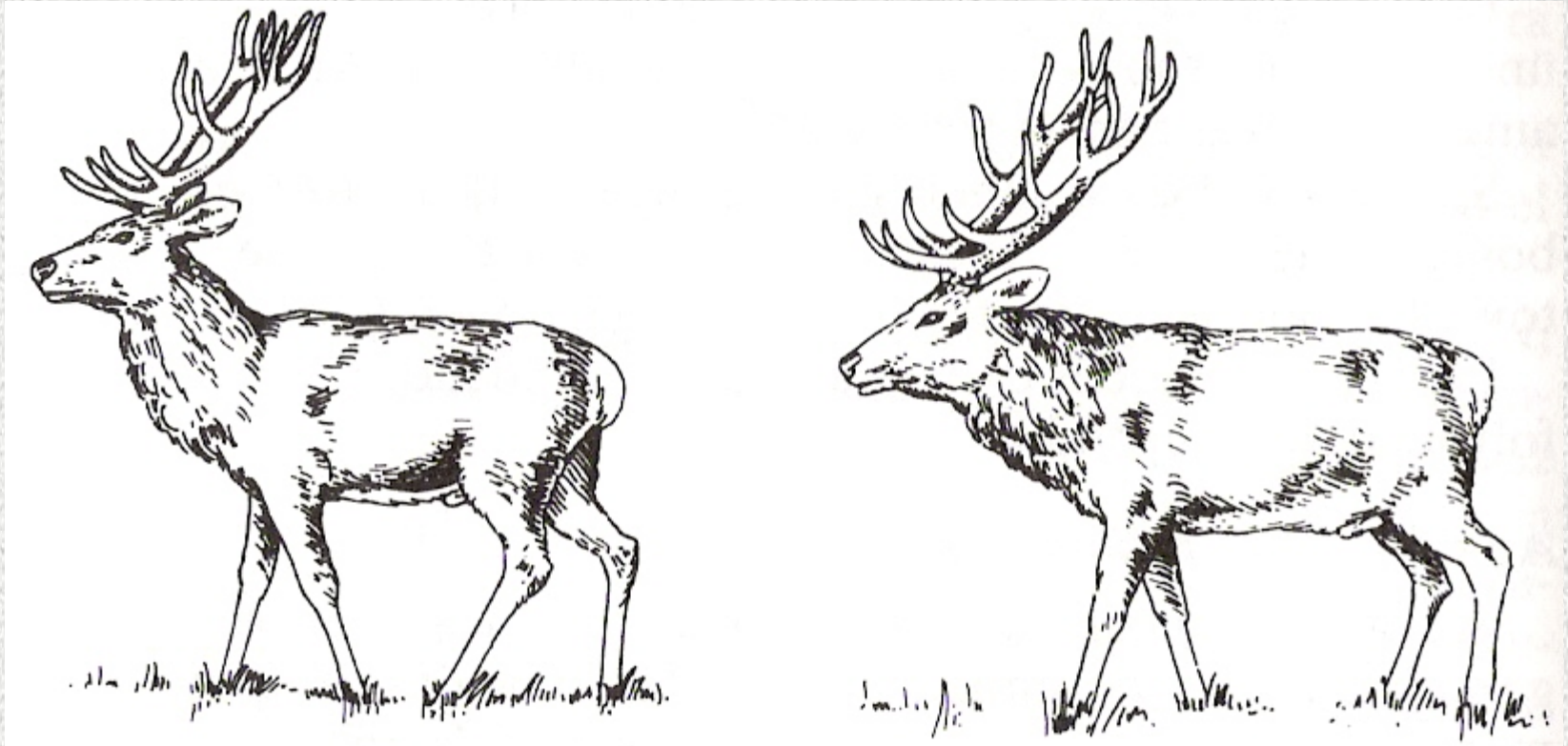
Szarvasbika életkorának meghatározása



2 év

4-5 év

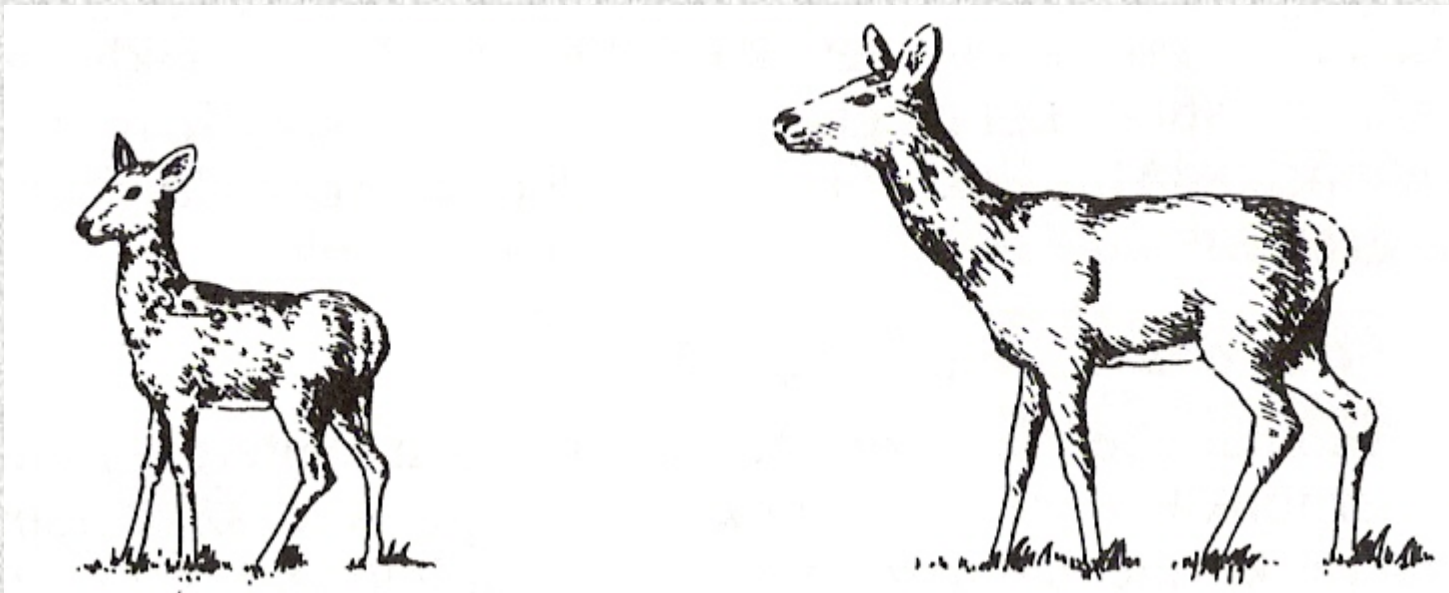
Szarvasbika életkorának meghatározása



6-8 év

öreg

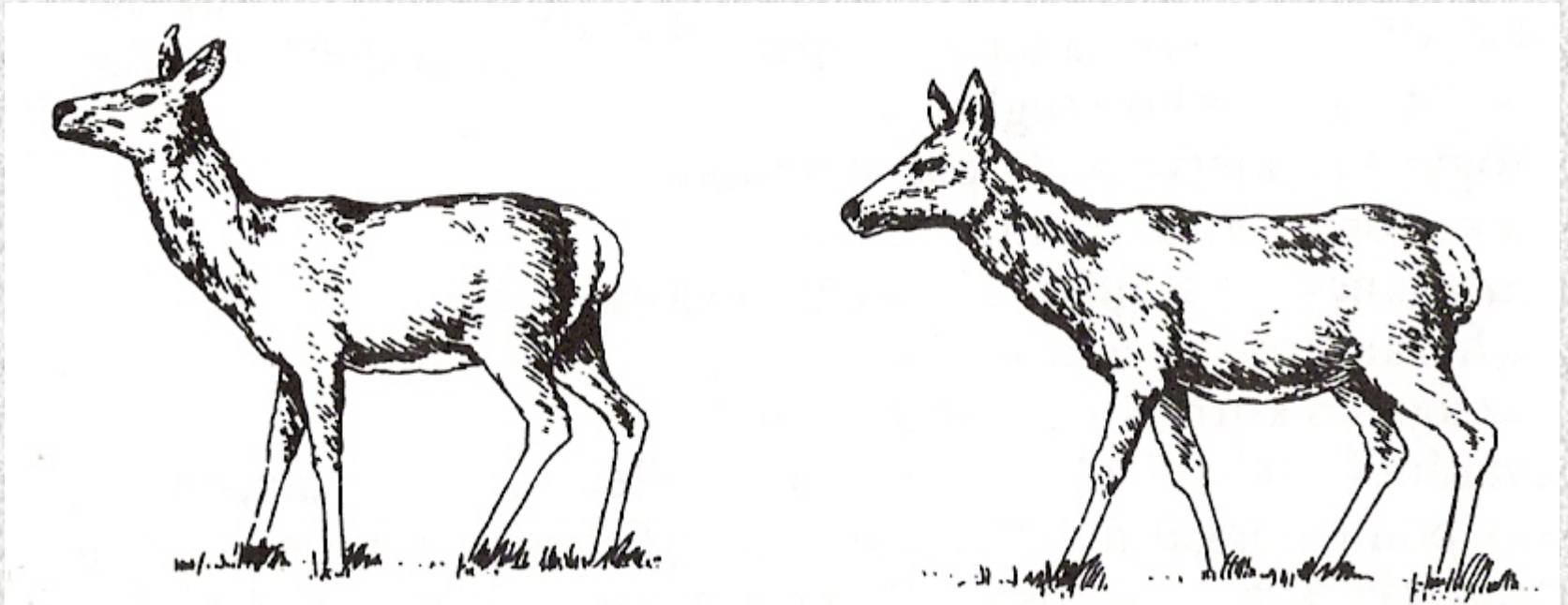
Szarvastehén életkorának meghatározása



borjú

ünnő

Szarvastehén életkorának meghatározása



középkorú

idős

Hasznosítás

- A szaporulat nélküli létszám a kezelési egység.
- Becslése tél végén, kor és ivar szerint
- 14-25/1000 ha erdő.
- A hasznosítási ráta a szaporodási ráta 50 %-a.
- 10-14 év.

Selejtezés

- Testi vagy agancsfejlődési okok miatt nem kívánatos egyedek kilövése.
- Kései szőrváltás, senyves állapot, betegség.
- Hiába koronás ha átlag alatti.
- Tompa ágvég kímélendő
- Nyársas vagy 25 cm alatti csapos, gyilkos.

Állományhasznosítás

	Állomány db	Lőhető db
Öreg bika	4	2
Középkorú bika	12	2
Fiatal bika	34	7
Bikaborjú	18	6
Bika összesen	50	11
Tehén és üdő	50	11
Üdőborjú	18	7
Összesen	100	35

Dám életmódja

Európában őshonos volt, de kipusztult.

Áldozati állat

- Gyulaj-Tamási
- Felső-Tisza
- Békés, Somogy, Pest.

Sík, enyhén dombos.

A telet jól bírja, de nem szereti a magas havat és a hosszan tartó telet.

Dám életmódja

A fenyveseket nem szereti, de a takarmányban nem válogató.

A kései tél hátrányos.

Bika, tehén, borjú, üdő.

Zömök, háta vízszintes, hosszú farok.

Faggyas állapotban a bika 90-100 kg, a tehén 40-50 kg.

A bika marmagassága 90 cm, testhossza 140 cm.

A kifejlett bika 5-6, a tehén 3 éves.

Dám kültakarója

Szőrzete nyáron rövid, fényes, rozsdabarna. A bika sötétebb.

A test középvonalán világos csík..

Pettyes palást a vállon, háton, combon.

A mell, a has, a lábak, a farok belső felülete fehér.

A hím vesszőt borító tasak előtt sötét folt.

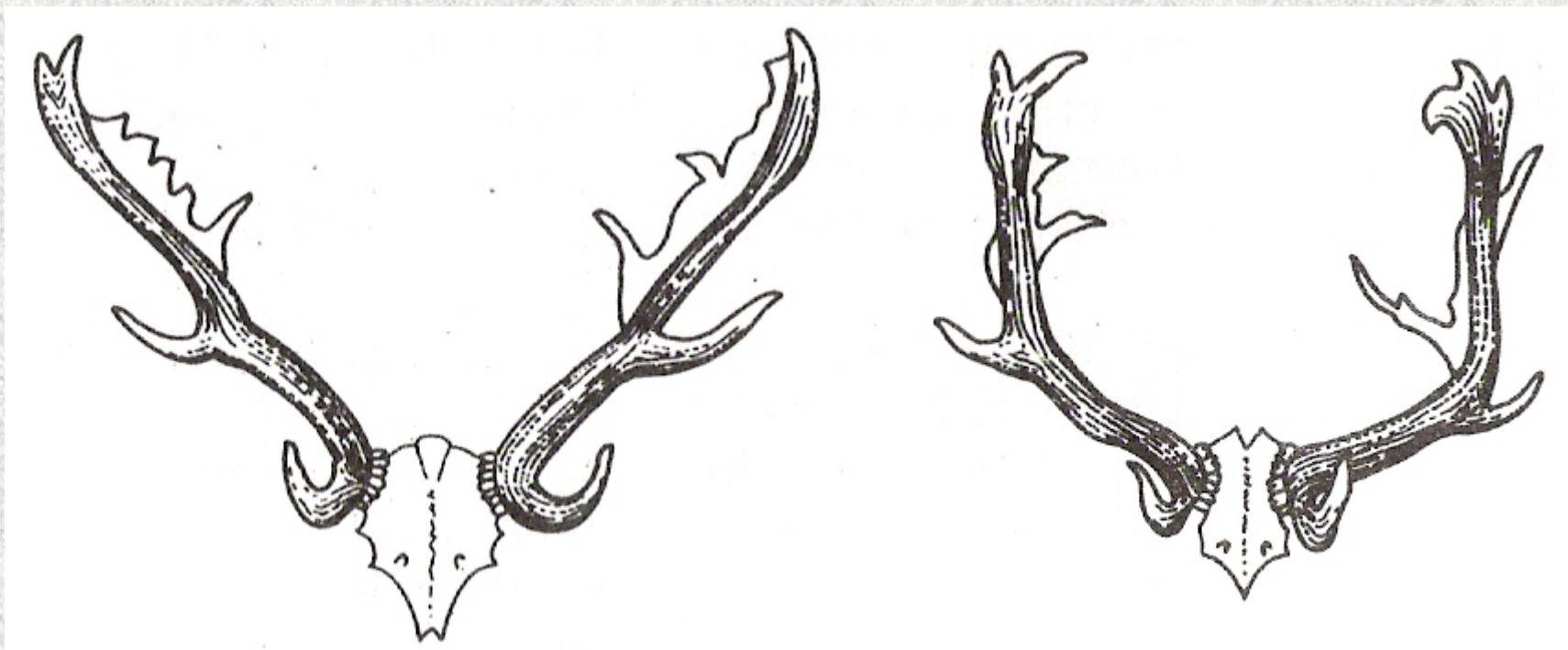
A dám életmódja

- Szaglása és hallása is fejlett, de a legfejlettebb érzékelése a látás.
- Váltóit jól tartja.
- Ellés június (230 nap).
- Az előző évi ünöborjút az anya 1 hónap múlva engedi magához vissza. A borjak a barcogási időszakig szopnak és 2 hónapos kortól már zöldtakarmányt fogyasztanak.

A dám életmódja

- Az agancsfejlődés augusztus végére fejeződik be.
- A barcogóteknő 1-4 m², melyet a bika megjelöl.
- A barcogás váltja ki a tehenek (17 hónapos) folytatását, akik ekkor keresik fel a bikákat.
- 1 bika általában 4-5 tehenek borít.
- 20 kg testtömegveszteség.

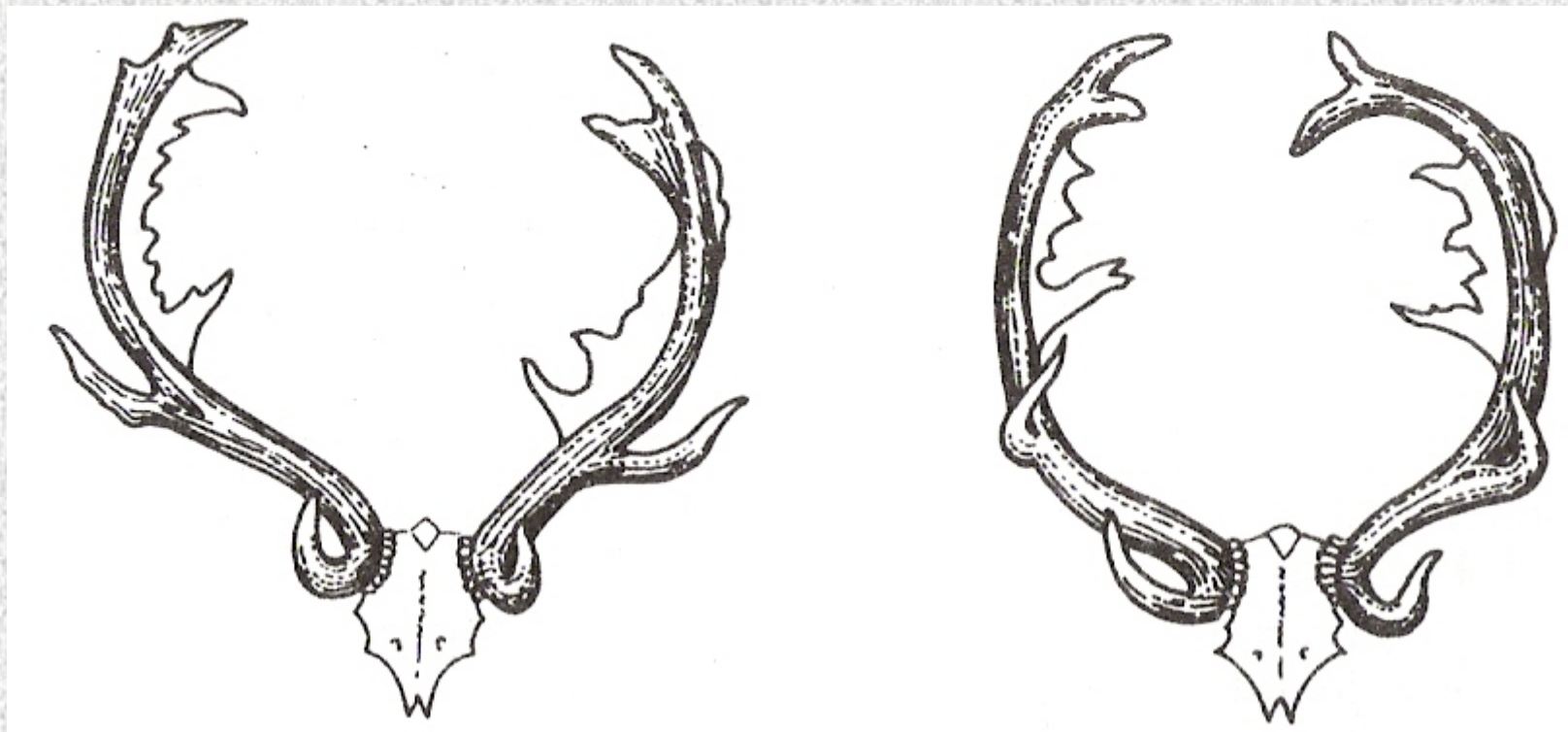
Dámlapát alaptípusok



V

U

Dámlapát alaptípusok



SZÍV

O

A dám agancsa

- 5-20 cm csap
- Gyenge kanalas (szemág, középág, szár folytatása)
- Gyenge vagy erős kanalas.
- A kanalasokon és a vén bikákon a csipkék nem láthatók.
- Vendéglapát, cápa fog.

A dám agancsa

Rendellenes:

- Gím jellegű agancs
- Nyársas agancs

Állományhasznosítás

	Állomány db	Lőhető db
Öreg bika	3	2
Középkorú bika	19	3
Fiatal bika	28	3
Bikaborjú	17	9
Bika összesen	50	8
Tehén és üdő	50	9
Üdőborjú	17	8
Összesen	100	34

Az őz általános jellemzése

- Legkisebb és a leggyakoribb párosujjú patás. 15-30 kg.
- Nyári, sárgás, vöröses szőrzete rövid, testhez simuló. Téli szőrzete barnásszürke, hosszabb és tömöttebb.
- Tükör!
- Agancsot csak a bak visel.

Az őz agancsa

- Gida agancs 1-2 cm
- Nyárs 8-10 cm
- Villás
- Hatos

- Ha a száron a szemág és a hátsó ág egy síkban van akkor keresztes.
- Gyilkos, gyöngyözött, parókás.

Ivari kétalakúság

- Agancs
- Sután kötény
- Baknál ecset
- A bak feje kerekesebb, nyaka rövidebb, a sutáé hosszabb

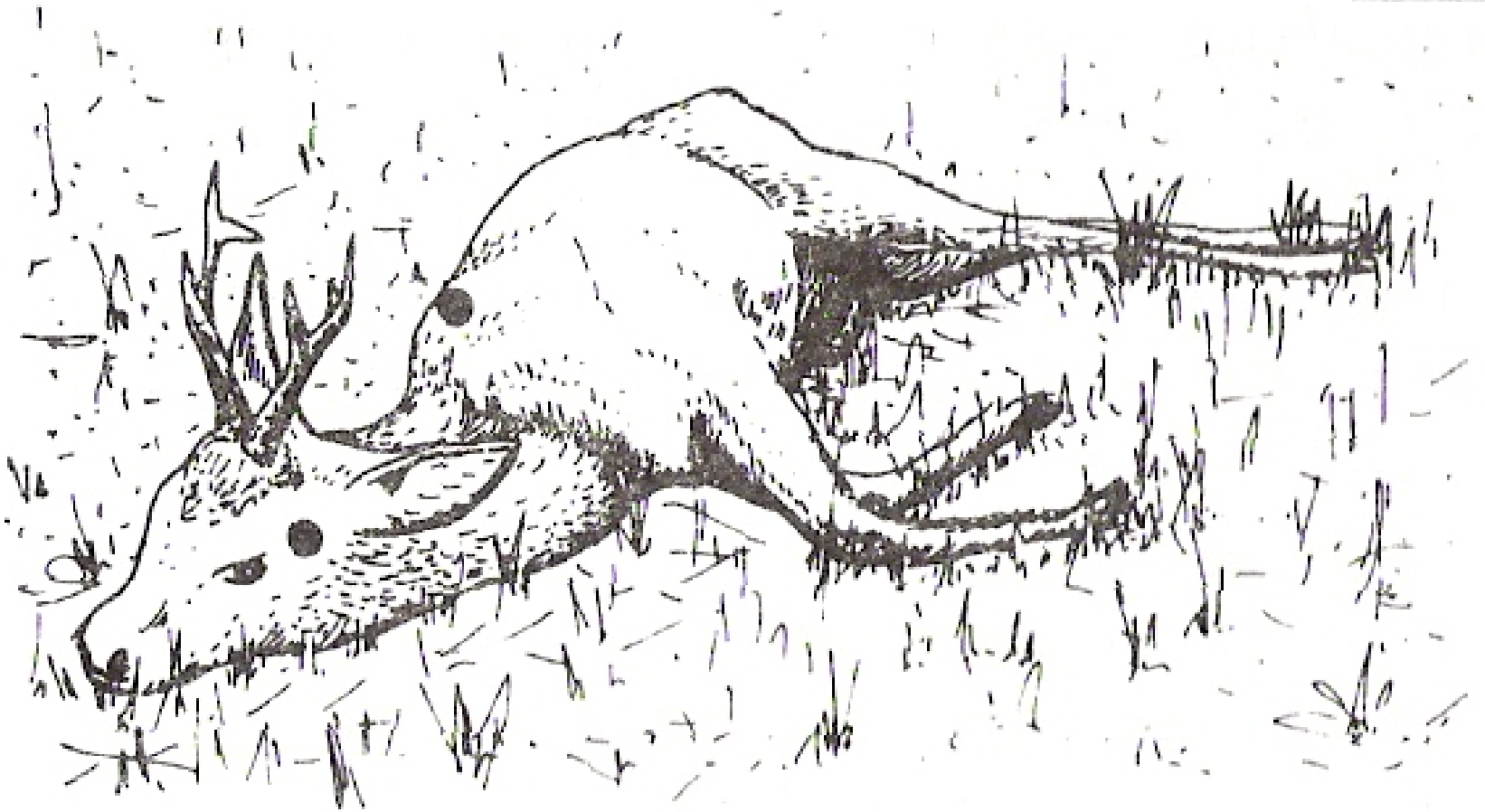
Életmód

- Mindenféle növényi táplálékot elfogyaszt, de válogatós. Rostszegény.
- Ha nem zavarják akkor délben is eszik.
- Síkvidéki és erdei.
- A csapat az ellésig együtt marad.

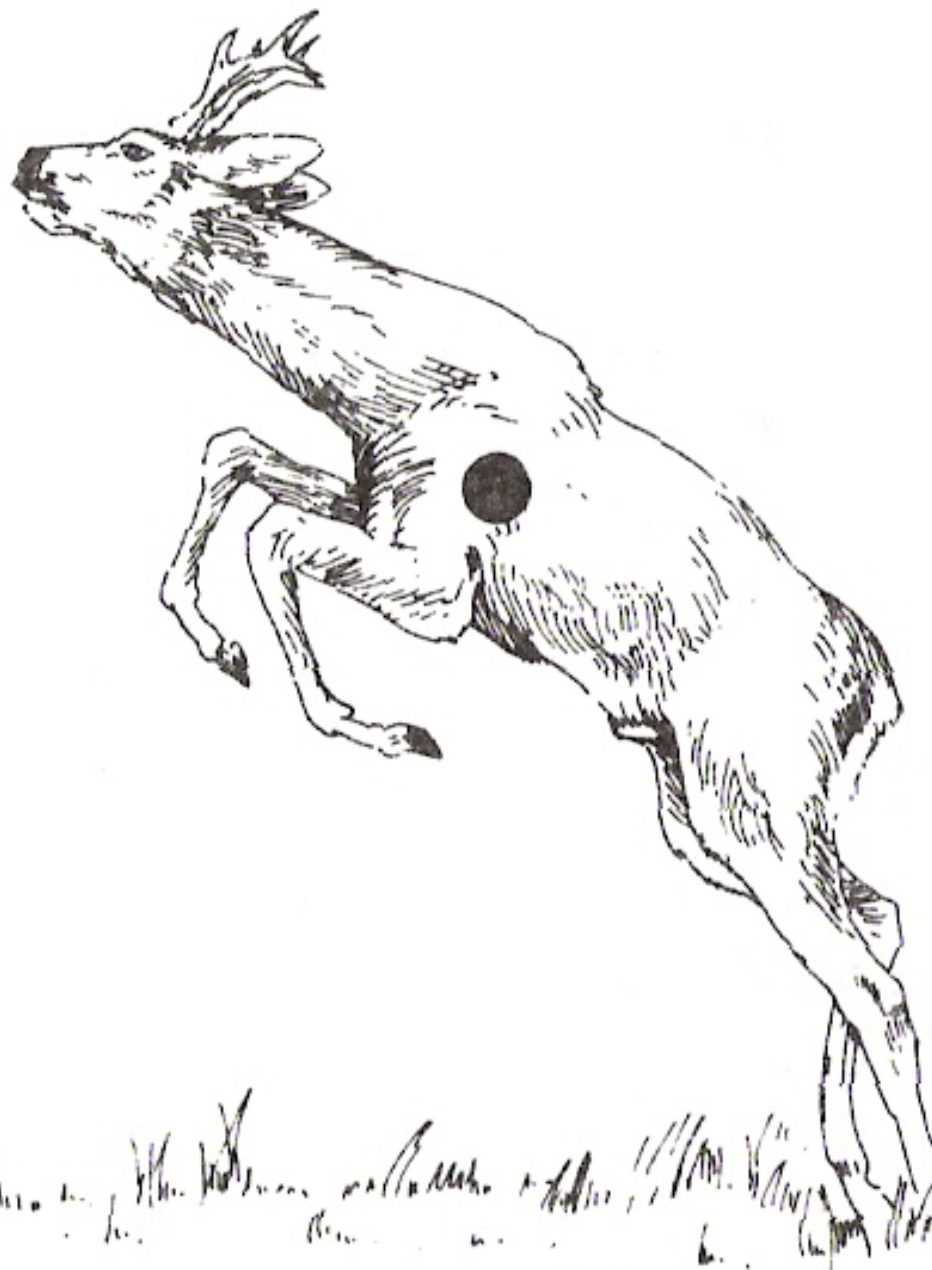
Szaporodás

- Üzekedés júliustól augusztusig. 10-14 nap.
- Boszorkánygyűrű.
- 10 hónapig vemhes, 1-4 gida.

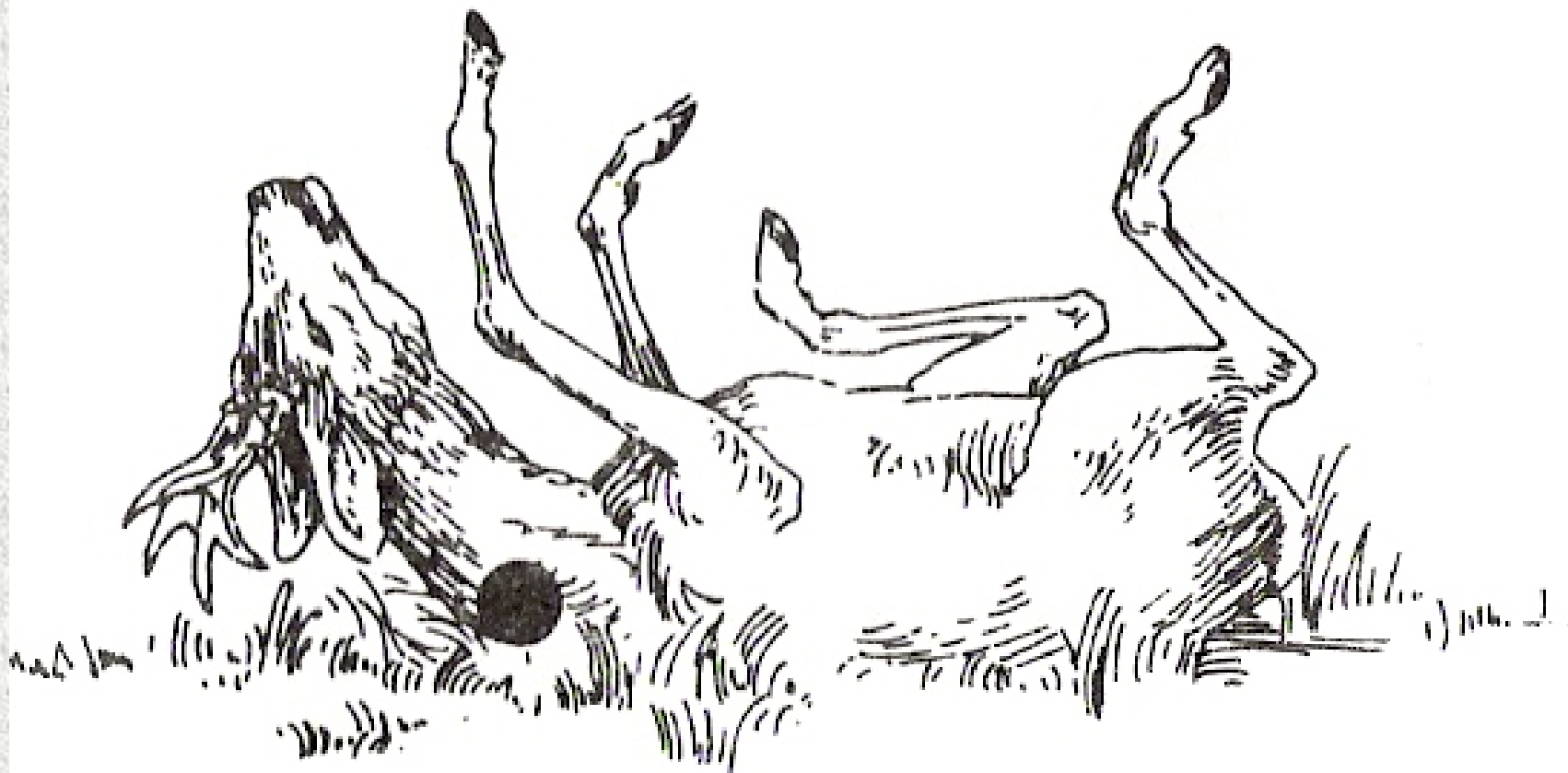
Lövésjelzés



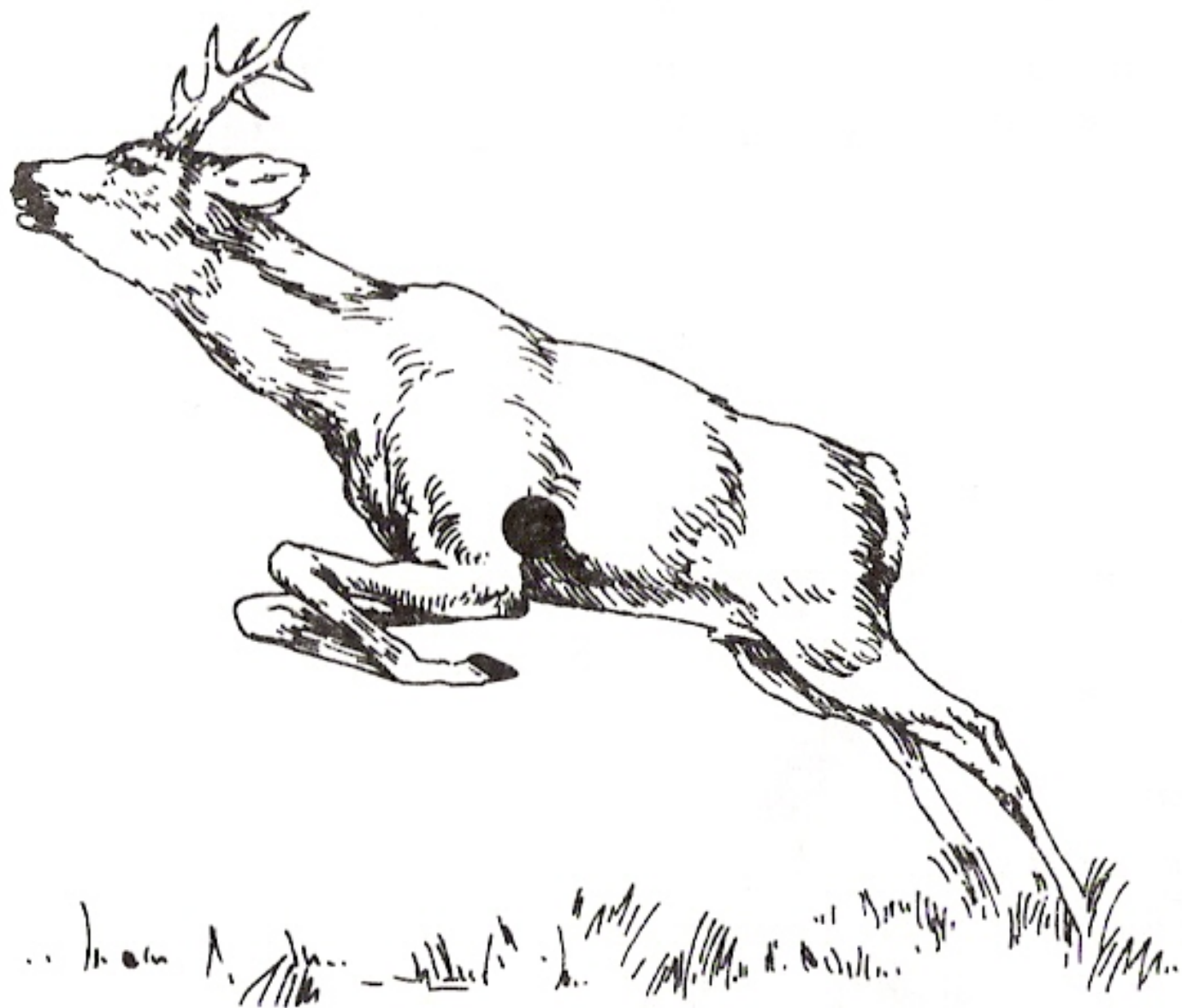
NYAKCSIGOLYALÖVÉS



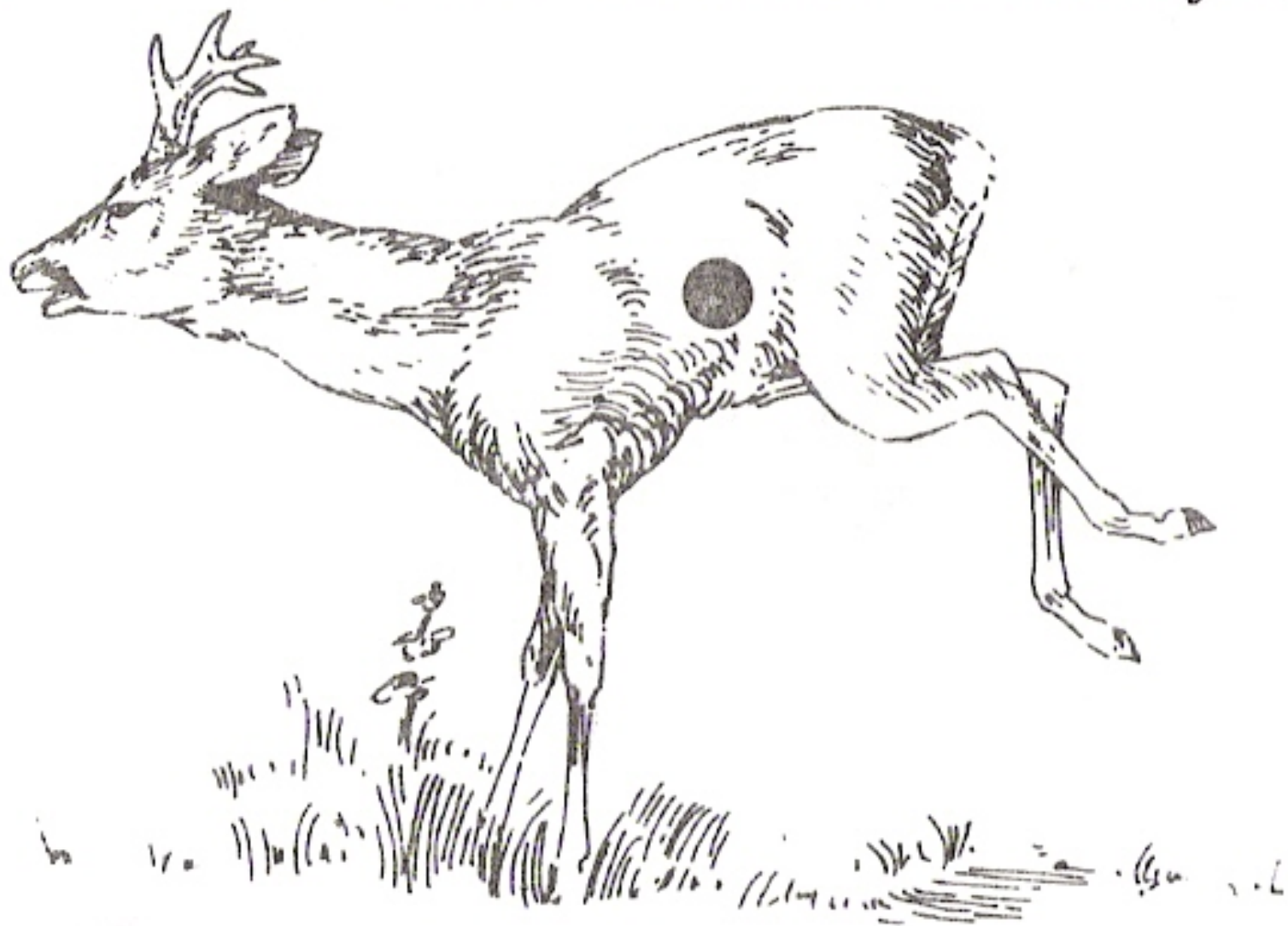
VÁLL-LAPLÖVÉS



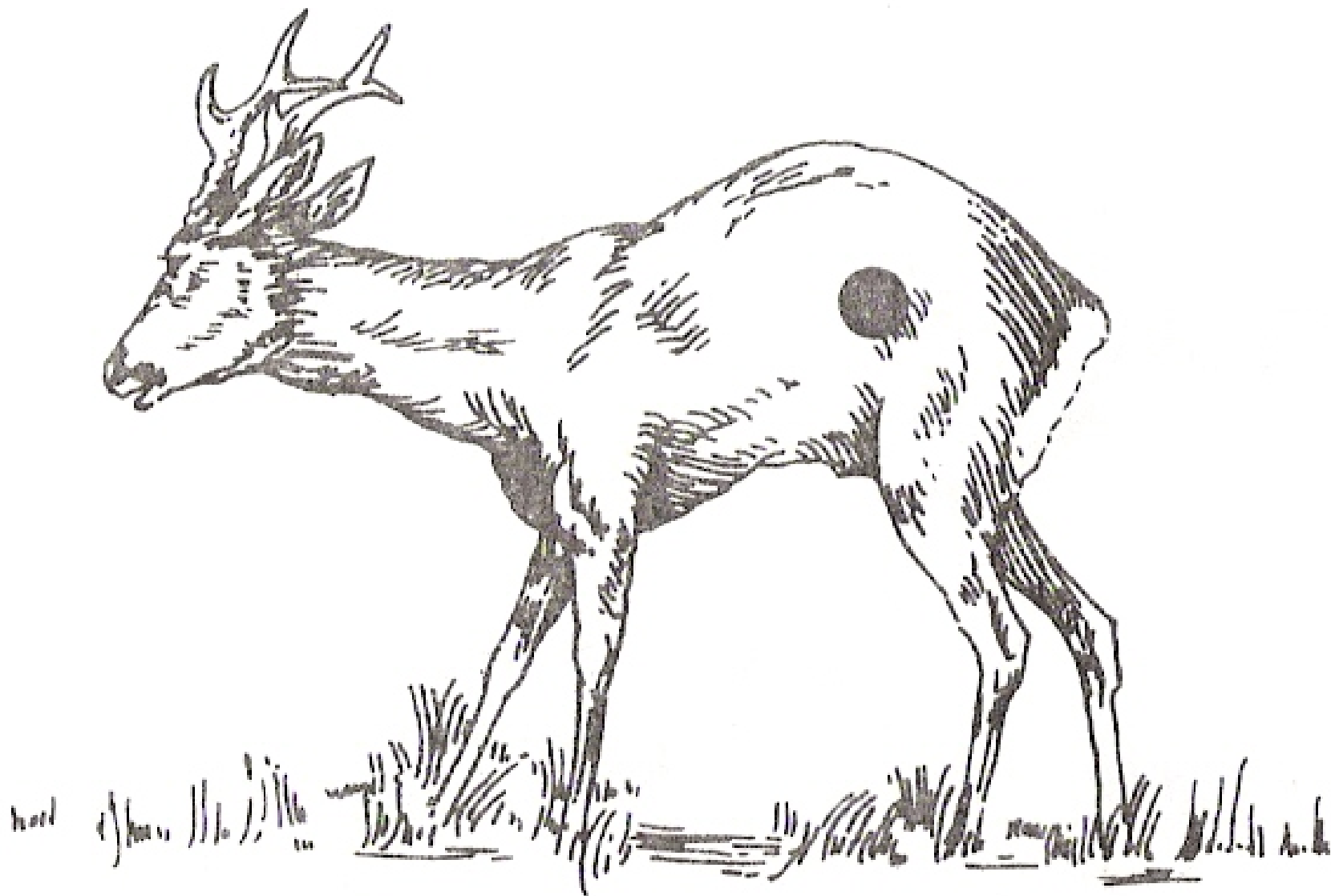
GERINCTÜSKELÖVÉS



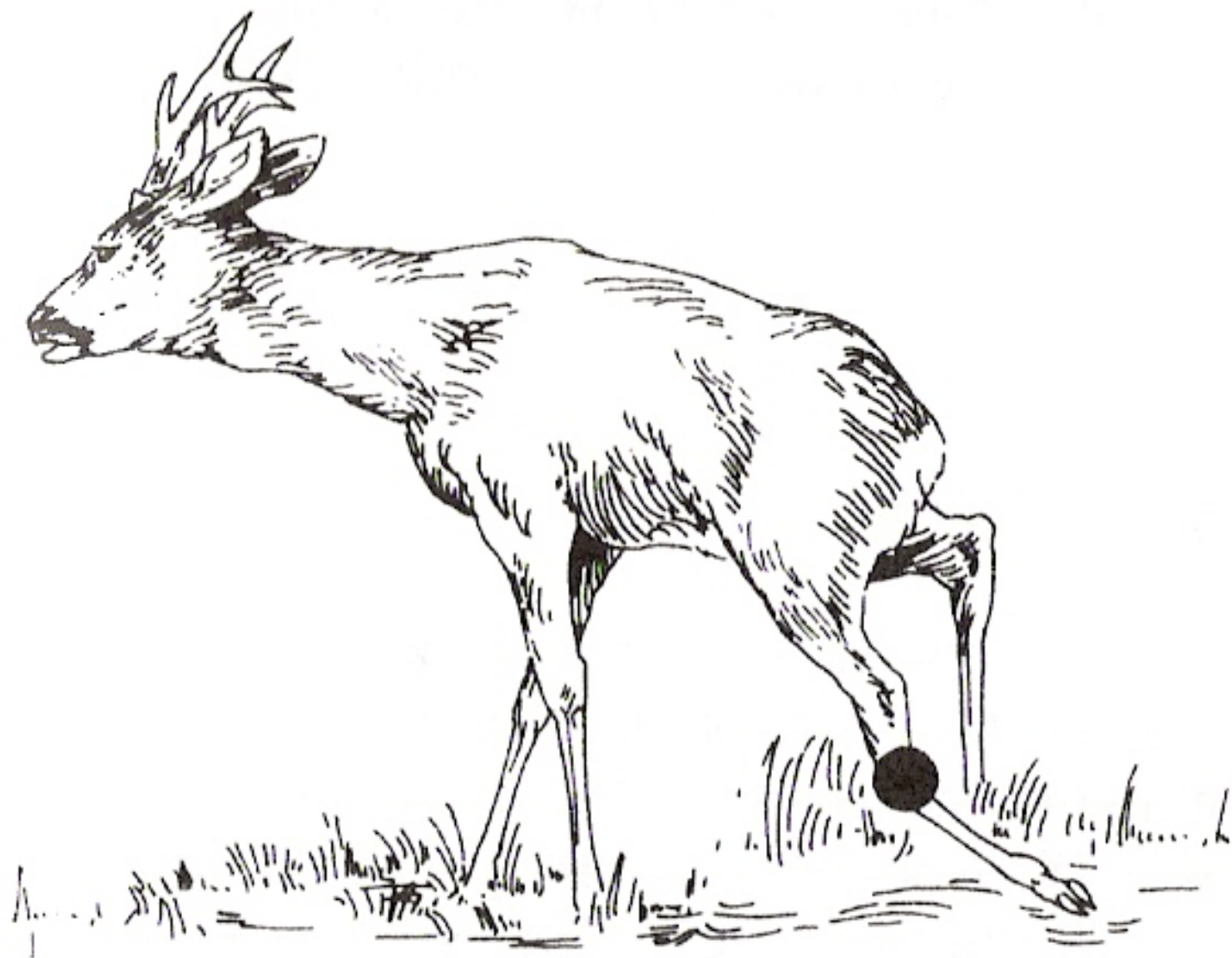
SZÍVLÖVÉS



GYOMOR- ÉS BÉLLÖVÉS



LÁGYÉKLÖVÉS



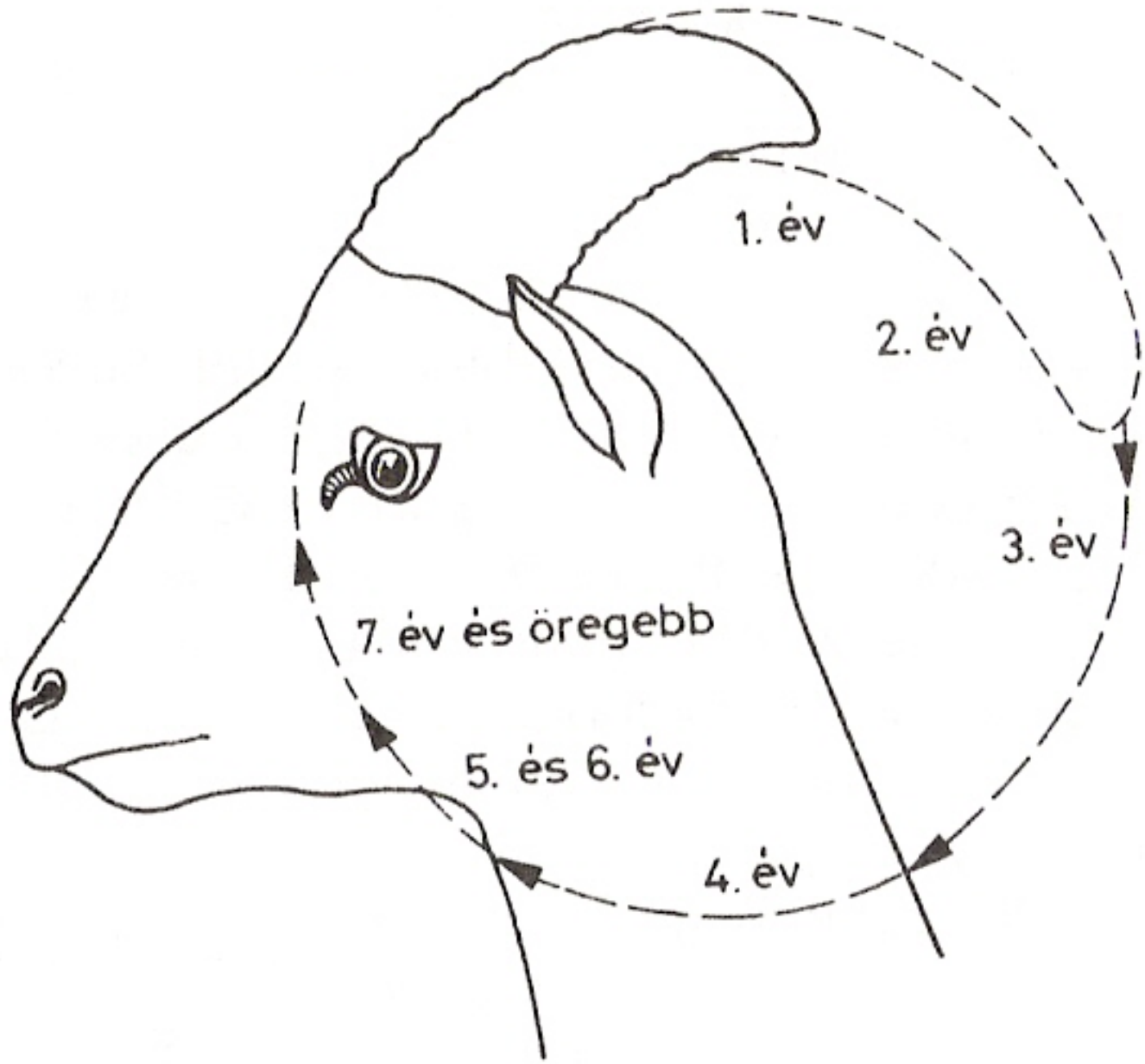
VÉGTAGLÖVÉS

Állományhasznosítás

	Állomány db	Lőhető db
Öreg	12	6
Középkorú	30	6
Fiatal	58	13
Gida	50	25
Bak összesen	50	8
Suta	100	25
Gida	50	25
Összesen	200	100

A muflon

- Nem őshonos. Korzika, Szardínia.
- Kos, anya, bárány, jerke.
- A látása a legjobb, de jó a szaglása és a hallása is.
- Nem válogatós
- Szarvcsap 3-5 hónapos kortól.
- Évgyűrűk, havigyűrűk.



Selejtezés

- Erőnlét, egészségi állapot, fejlettség, csigafejlődési rendellenesség.

Állományhasznosítás

	Állomány db	Lőhető db
Öreg	5	2
Középkorú	23	4
Fiatal	22	5
kosbárány	15	5
Kos összesen	50	11
Juh és jerke	50	9
jerkebárány	15	5
Összesen	100	30

Vaddisznó

- Őshonos, alkalmazkodó.
- 200 kg.
- Kan, koca, malac, süldő.
- Remetekan (5-6 év)
- 8 malac/koca
- 120 nap
- Rejtett életmód.
- Dagonya.
- bagózás

Vadászati módjai

- Terelés: a vad rámozdítása a vadászra
- Hajtás: a vad ismert tartózkodási helyén
- Éjszakai les: lámpa



1. zsinórozás, 2. terpesztés, 3. kieső lépés kieső első nyommal, 4. hamis lépés, 5. kieső háromszögbe lépés

Állományhasznosítás

	Állomány db	Lőhető db
5-7	10	6
2-4	25	18
-1,5	15	36
Kan összesen	50	60
Koca -18	15	36
Koca 18-	35	24
Koca	50	60
Összesen	100	120

Fácán

- Közönséges fácán
- Kínai örvös
- Mongol
- Formózai
- Japán zöld
- Angol

A fácán vadászata

- Keresővadászat
- Vonalhajtás
- U-hajtás
- Körvadászat
- Ráhajtás
- Bér vadászat

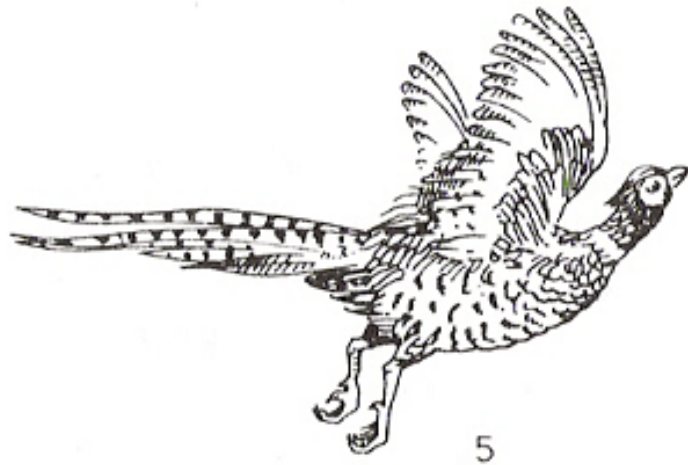
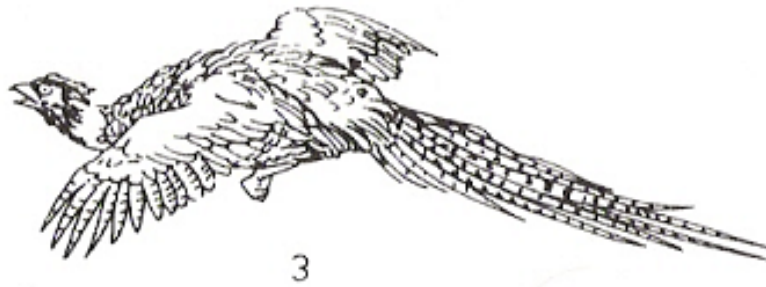
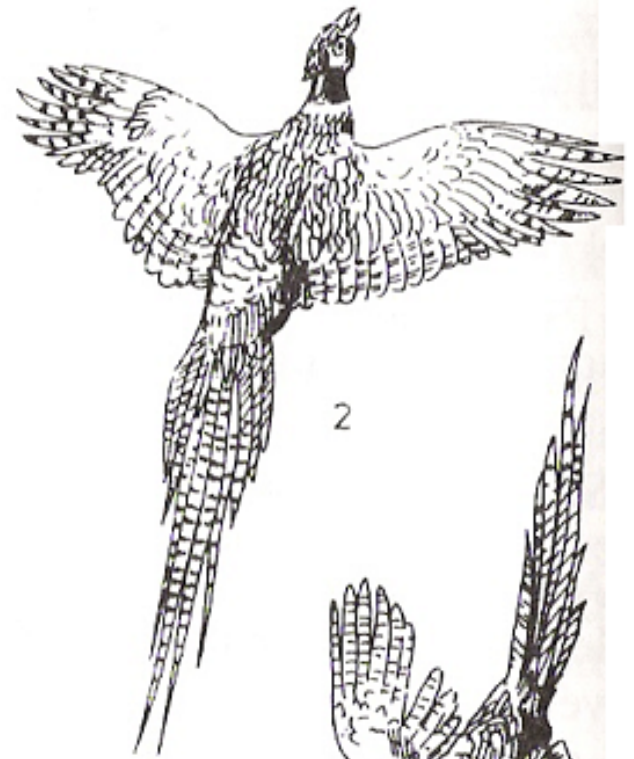
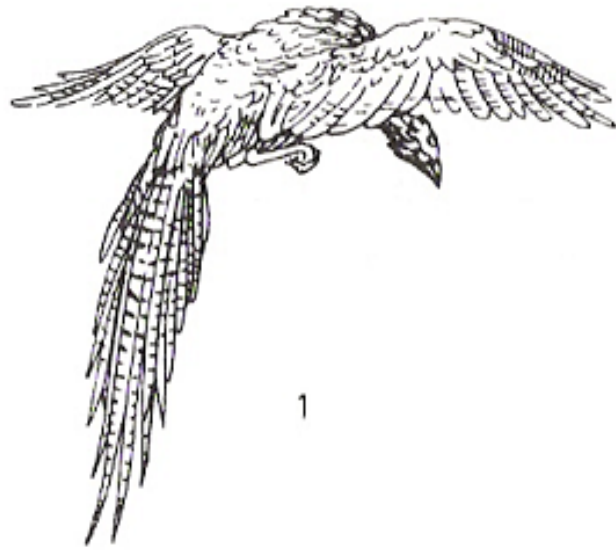
1 nyak, fej

2 szem, tüdő

3 lágylövés

4 szárnyazás

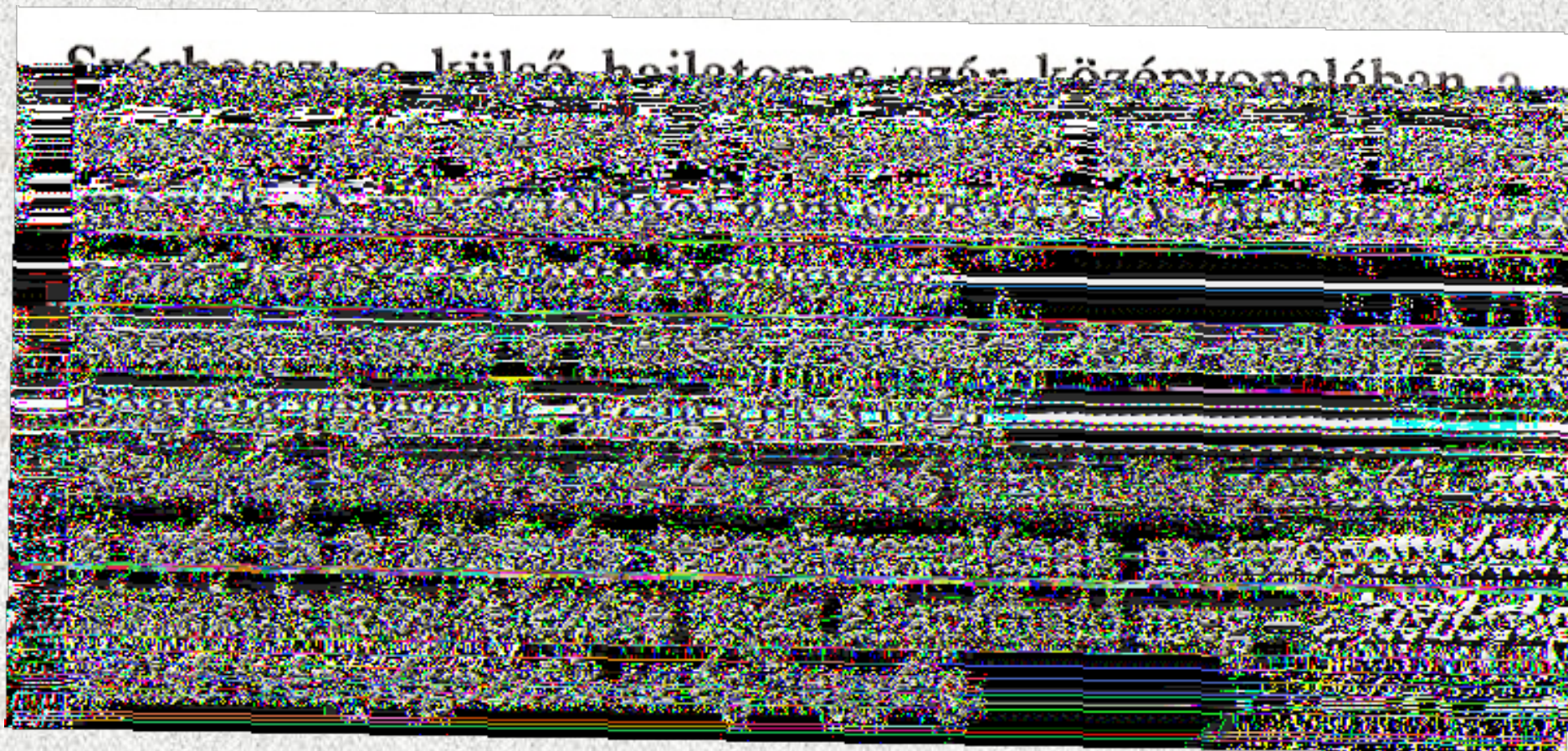
5-6 láblövés

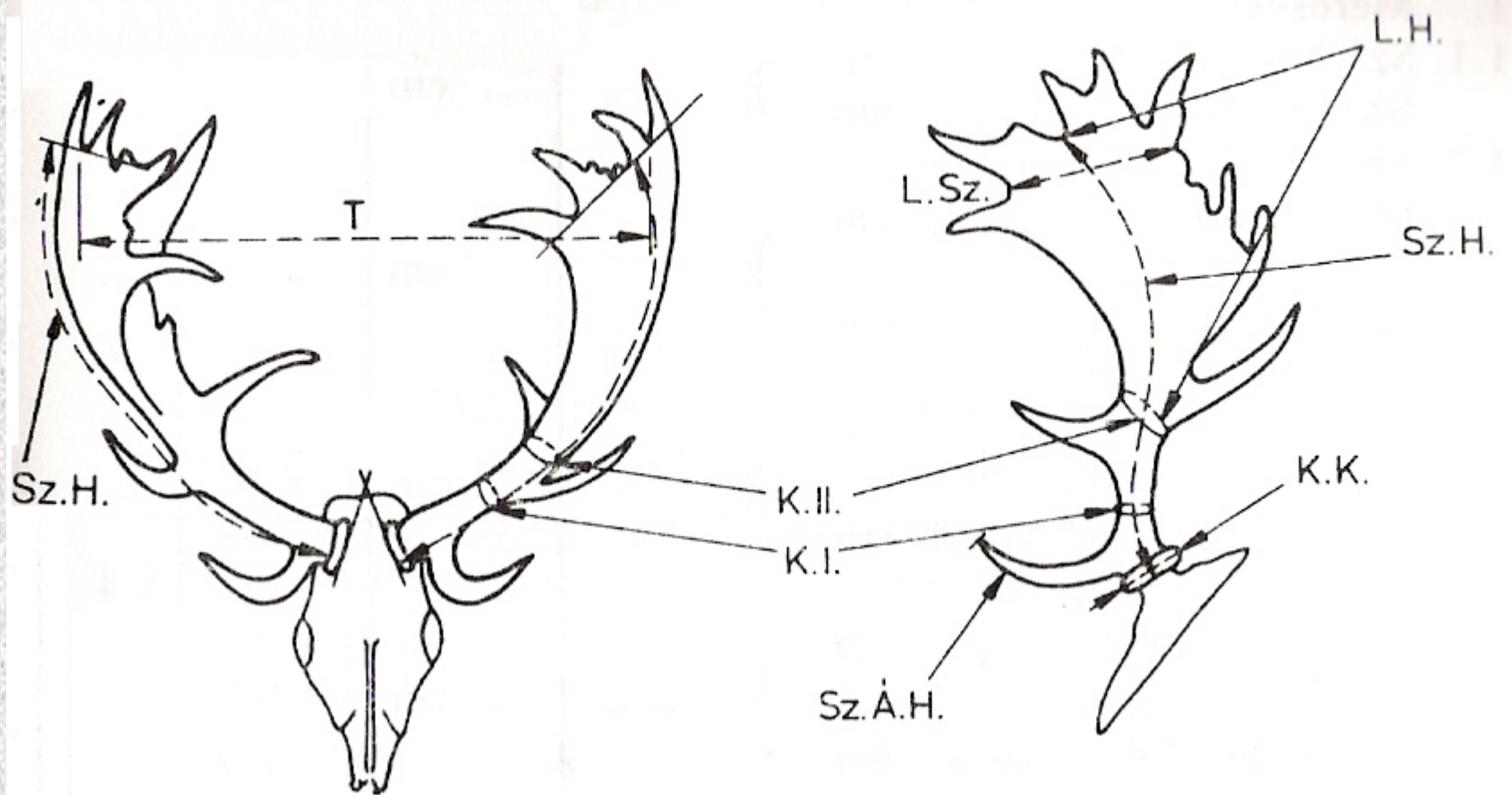


MÉRETFELVÉTELI HELYEK A SZARVASAGANCSON

T = terpesztés, **Sz.K.I.** = alsó szárkörméret, **Sz.K.II.** = felső szárkörméret,
Sz.A.H = szemág hossza, **K.H.** = középág hossza, **K.K.** = koszorú körmérete,
Sz.H. = szárhossz

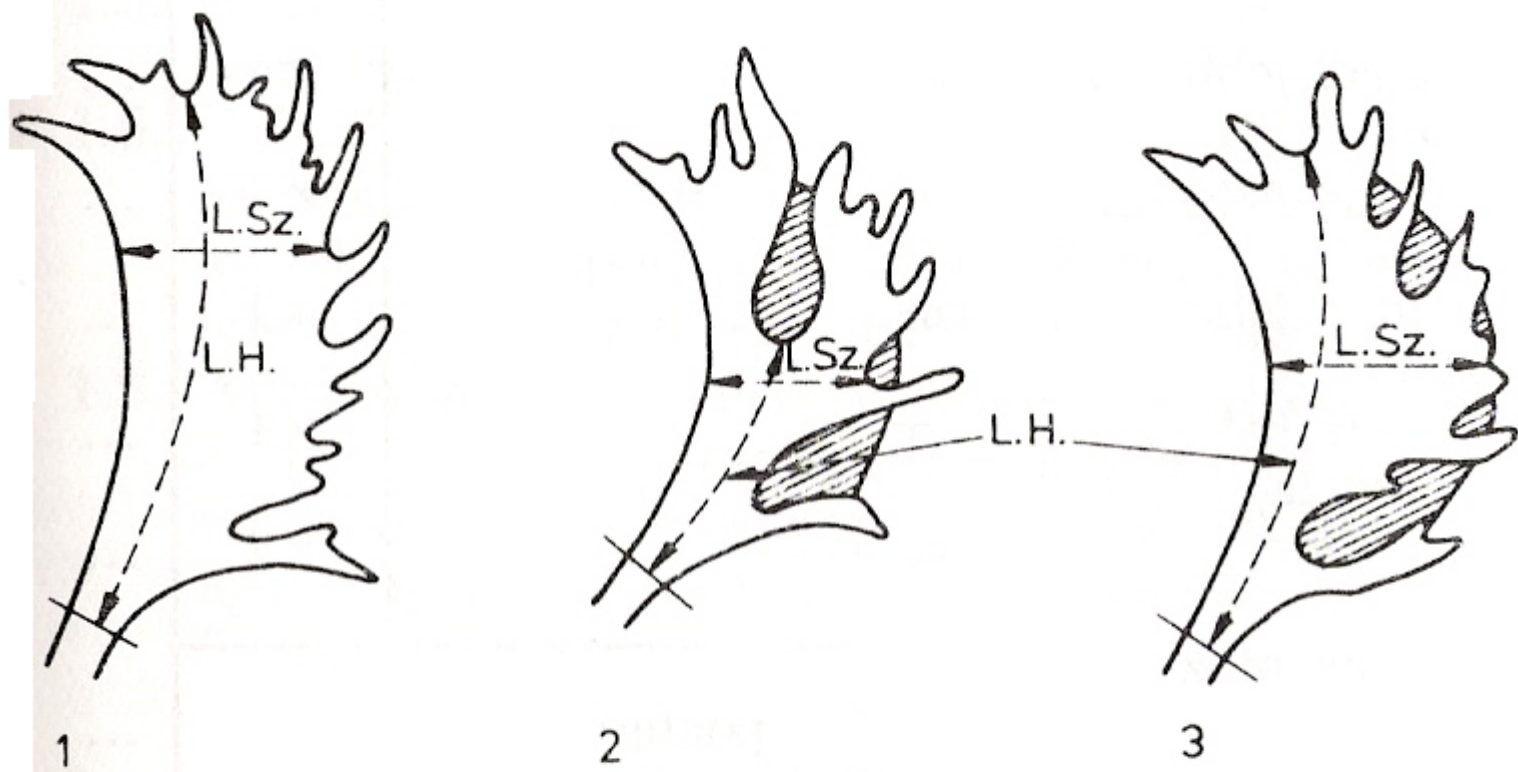
Csónagyasszony a külső heilaton a szék központosolában a





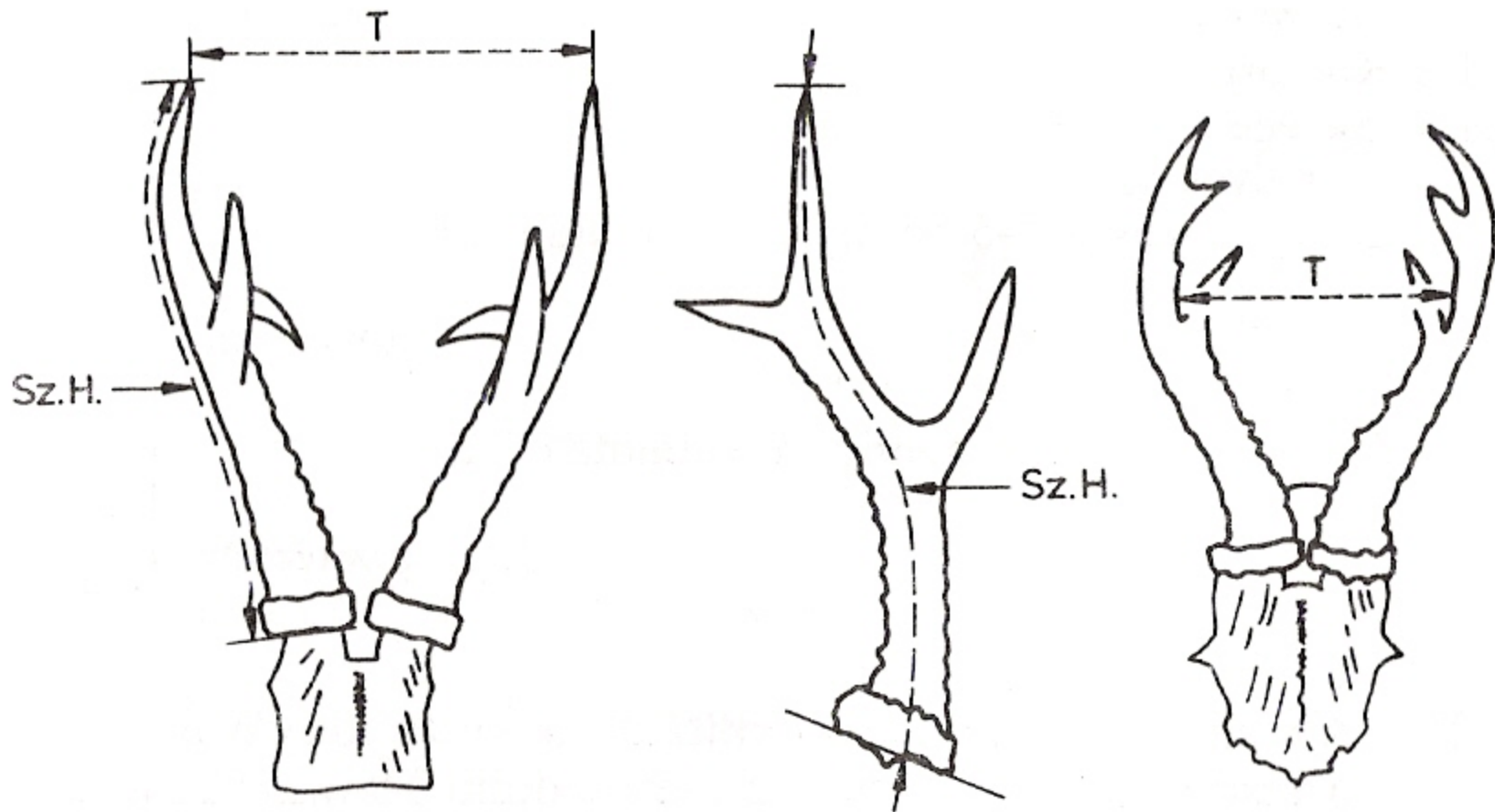
MÉRETFELVÉTELI HELYEK A DÁMAGANCSON 1.

1. T=terpesztés, K.I.=szár alsó körmérete, K.II.=szár felső körmérete, K.K.=koszorú körmérete, Sz.H.=szárhossz, L.H.=lapát hossza, L.Sz.=lapát szélessége, Sz.Á.H.=szemág hossza



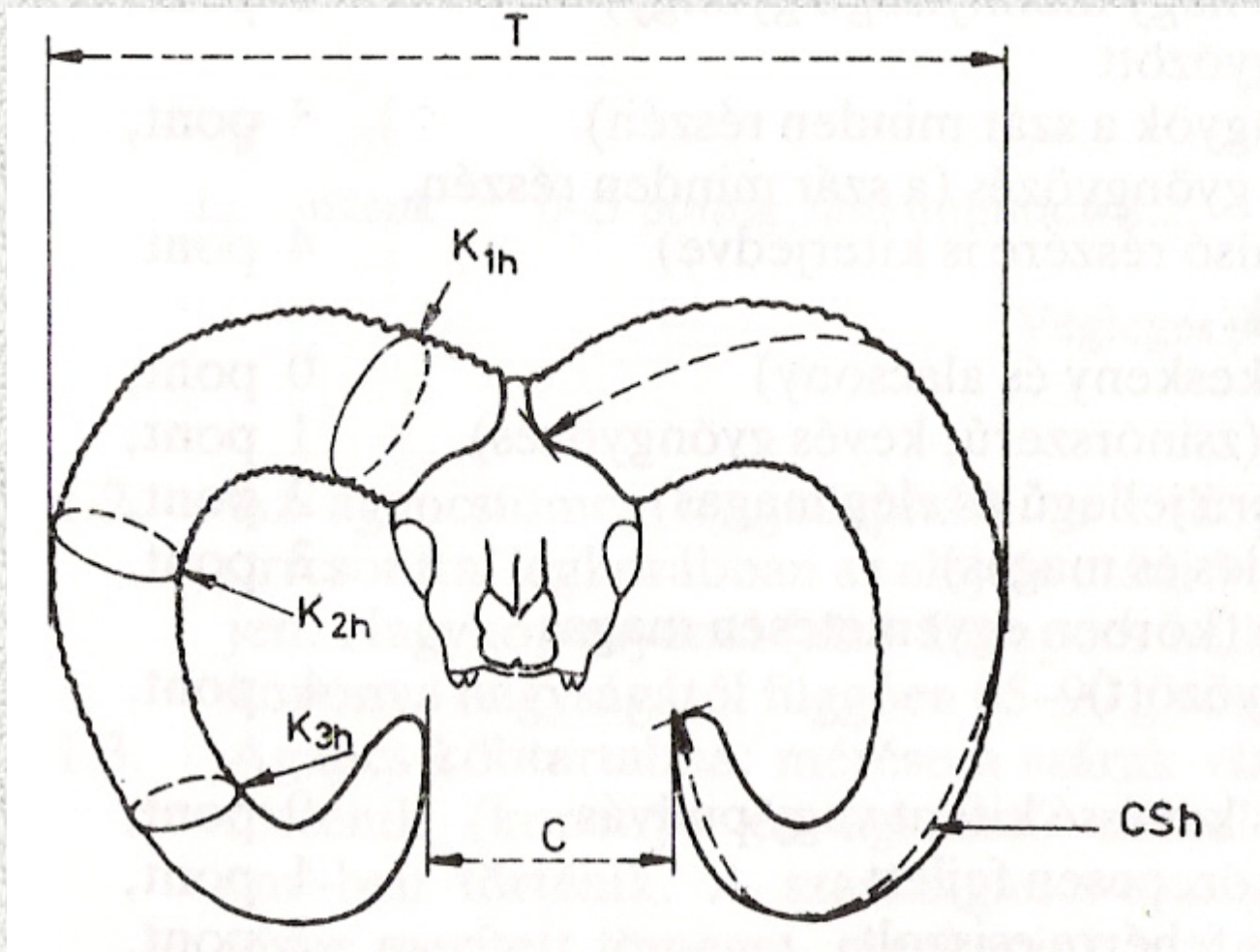
MÉRETFELVÉTELI HELYEK A DÁMAGANCSON 2.

1.=teljes lapát, 2.=elágazó lapát, 3.=hasadólapát, L.Sz.=lapát szélessége,
L.H.=lapát hossza



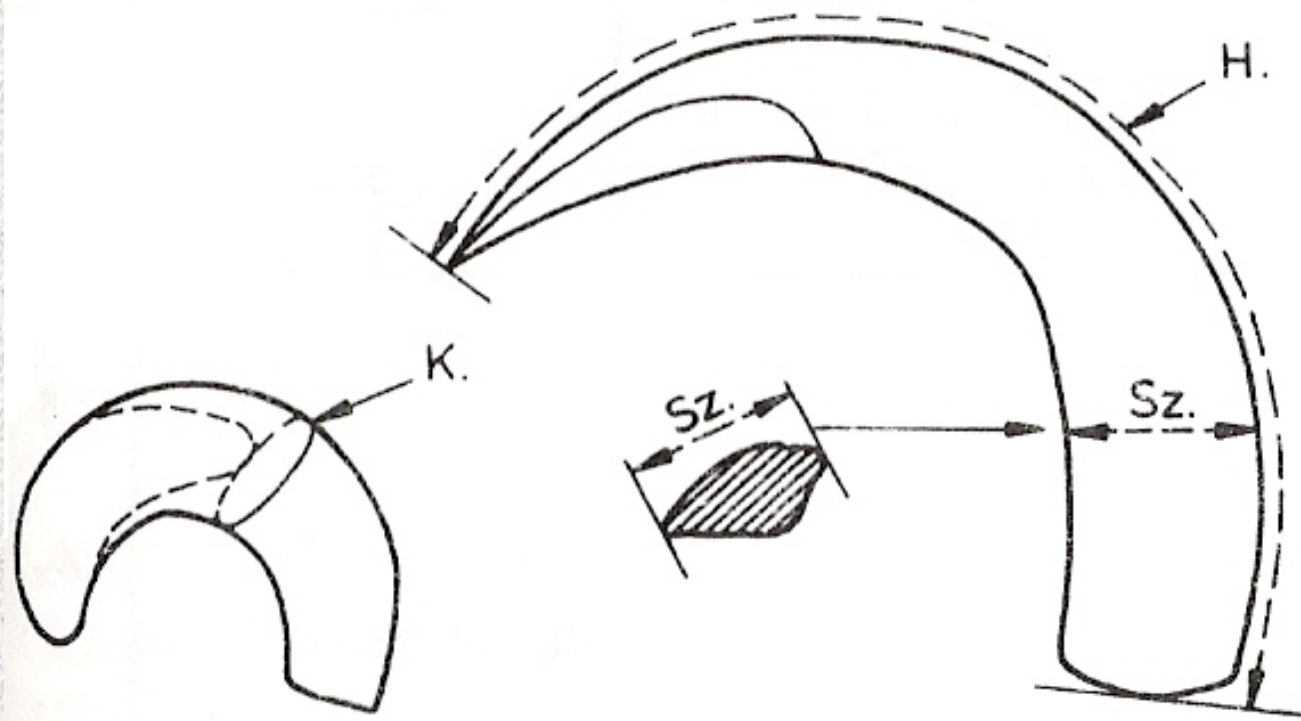
MÉRETFELVÉTELI HELYEK AZ ÓZAGANCSON

Sz.H. = szárhossz, T = terpesztés



MÉRETFELVÉTELI HELYEK A MUFLONCSIGÁN

T =terpesztés, $Cs.h.$ =csigahossza, C =index T/C , K_{1h} =csigakörméret az első harmadban, K_{2h} =csigakörméret a második harmadban, K_{3h} =csigakörméret a harmadik harmadban



MÉRETFELVÉTELI HELYEK A VADKANAGYARON

H=nagyagyar hossza, Sz=nagyagyar szélessége, K=kisagyar körmérete

Vadászati módok

- Egyéni: cserkészés, les, barkácsolás
- Társas: terelés

- Egyéni: 3 főtől kevesebb vadász

Cserkészés

- Legszebb és legeredményesebb
- „Apró lesállások sorozata”
- Szélirány
- Lassú mozgás, csend
- Ruházat
- Fegyver.

Les

- A legkényelmesebb
- Alapos ismeret
- Szél
- Magasles
- Jobb megfigyelési lehetőség
- Biztonságos, kényelmes, nem nyikorgó les.
- Puha, vastag holmi a korláton

Barkácsolás

- Lovas fogat, kocsi, szán.
- Nagy terület járható be.
- Vad szállítása.
- Megismerheti a területet.
- Tilos zárt kocsi vagy munkagép használata.
- A járművön töltve, elzárva, csővel felfelé